

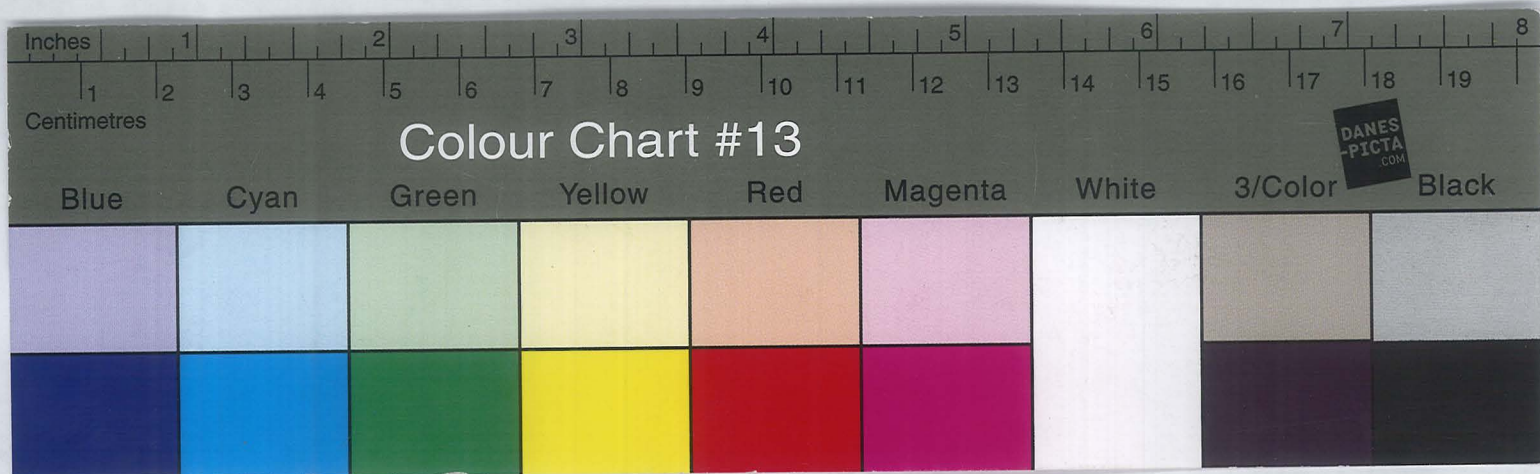
Towarzystwo Naukowe Płockie
Biblioteka im. Zielińskich
Plac Karutowoła Nr 2
09-402 PŁOCK

Materiały do pracy zawodo-
wej W. Smoleńskiego na Uni-
wersytecie Warszawskim
1915 - 1926 r.

66

66





Projekt
obsadzenia katedry
wydziału filologiczno-historycznego-filozoficznego
Uniwersytetu Warszawskiego
wrzesień 1945 r.



Wydział Filologiczny - Instytut Filologii

1.

- kat.

Recheningen 19 marca 1915

Filologia
wzrost
Kształcenie

Wstęp do filologii greckiej	2g. 2.
Historia filologii	3. + 2 tyg. (rarem) ogólnie
Logika	2. + 1 miesiąc - ćwiczenia
Psychologia	3. + 2 tyg. (rarem) ćwiczenia
Gramatyka	1.

wynikowe

ii + 5 = ih.

Historia
Kucharski
Siemiński
Siemulski

Geografia (antropo-geografia)	2g. 1g.
Historia Grecji i Rzymu	2g. 1g.
Historia średniowiecza	2g. 1g.
<i>Powstanie</i>	
<i>nowojuda</i>	

Wstęp do wina i
pijania

<i>państwa średniowiecza</i>	2g. 1g. + 2g. 1g. (rarem) ogólnie
<i>nowojuda</i>	3g. 1g. + 1g. 1g. sem.
<i>państwa</i>	2g. 1g. rarem (rozprawy)

ii g. wina i 5 g. sem. inicyjacja praktyczna = ih.
 sem. rozprawy praktyczna

Filologia
Kucharski
wzrost
Kształcenie

Wstęp do językoznawstwa	2g. 1g.
Filologia wczesna	2g. 1g. } sem. 2g. 1g.
<i>przebieg</i>	2g. 1g. }
<i>Tacuzynski i literatura grecka</i>	3g. 1g. - Seminar 2g.
<i>grecka i literatura grecka</i>	3g. 1g. - " "
<i>państwa</i>	3g. + 2g. 1g. 1012.
<i>średniowieczna i literatura</i>	2-3g. 4g. 1g. 4g. 1g. <i>Ćwiczenia</i>
<i>historia literatury romańskiej</i>	3g. 1g. <i>Wzrost</i>

21 + 6 = 27 + 2g

Obowiązek na 12 semestrze 1g. 1g. przedmiot specjalny = 6 ogólny = 12.

Lekcje porównawcze nowożytności: Angielski, francuski, włoski
zalecane przedmioty dla aspirantów wydziału: logika, psychologia, geografia polski, historia polski.

2.

Kata Kunci:

Wujud as filosofis yang.

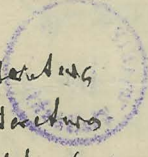
- 1. Kertawya ptologi.
- 2. Lu qada.
- 3. Psikologi

Wujud as kerluqasi.

- 1. Kertawya Secepe & Qasim.
- 2. Kertawya pamechana aiedhi mteqna : nawi qda (2 jilidnya pegas nawa idon dera)
- 3. Kertawya patoka
- 4. Kertawya sindikaw atyke patokai & nawi kawa p. nawi ceweni (d. j. patoka. d. j. p. c. f)

Wujud as ptologi yang.

- 1. Teologi stana aieka i jayke ad as stana aieka (jilid as pegas nawa).
- 2. Jayke Taawaki & kta aieka.
- 3. Jayke pamechi & kta aieka.
- 4. Jayke patokai
- 5. Jayke mienicawaki & kta aieka
- 6. Jayke pamechi & kta aieka
- 7. Kertawya kta aieka patokai (p. d. aieka).
docentem



Etologia

Wstęp do iazyki znowitwa

- 1) Andriewski M. par. dweś i kras.
- 2) Smierczak Ant., prof. znow u kras.
- 3) Budowin de Courdenay - Pskab.

34
3

Etologia i Turiańska

i iazyki staroślawiański

- 1) Kuqubki prof. lwowski.
- 2) Turiski M.
- 3) Kuqubki Mironow.

Tezje Tatarski i literatura

" grecki i literatura

- 1) Rowanski Mskab.
- 2) Prychowski Szwedzi, par. dweś i kras.
- 3) Szimek Andras;
- 4) Goldberg Mironow

Tezje polski

- 1) Wier Karwin.
- 2) Bestini Tytus.
- 3) Szaber.

Tezje niemiecki i literatura

- 1) Dybski - Krasow.
- 2) Poczold - Lwów.
- 3) Leopold Zygl.

Tezje francuski i literatura

- 1) Appel K.
- 2) Sünter M.
- B. ewentualnie lezdowny: 1) Katwowski, 2) Skozowski.

Historia literatury polski

- 1) Chlebowski.
- 2) Bruchnalski Msk.
- 3) Korbak Gab.
- docenci:
- 4) Chan.
- 5) Klennel Tuhny - Lwów.
- 6) Kriak Chan pod.

Zelisch

Korbak

Lezdowny: 1) fran. Appel. Karwowski. Skozowski. Mang. Benin. 2) niemiecki Keszyczk

B. Hist. literatury i Turiański: 1) Janowski Lezdowny. Krasow. 2) Szabowski T. Krasow. 3) Korbak. 4) Wierbowski T.

Historia

- Wstęp do filozofii: 1) Leśniewski, prof. uniwers. lwowski, lat 60, lat 44.
 Historia filozofii: 1) Żółtowski Adam, doc. hist. fil. w Krakowie, do wst. 30, lat 44.
 2) Tatarski Henryk (dramat), lat 47, 30.

- Logika: 1) Zurkajewski, prof. do 1872 w Warszawie.
 2) Lesniowski Józef, naukowca.
 3) Brugarski.

- Psychologia: 1) Abrahamowski Eduard.
 2) Uchaczewski Józef.
 3) Mielniczek.

(M. nieopracowane treści drzewo: Chojacki, Radzicki, (ryzyk straty).
 Etyka. Jeden z filozofów pryncypal.

Historia

- Geografia (antropo-geografia): 1) Domas, prof. lwowski.
 2) Leszczyński Józef.
 3) Grasowski Stefan (dramat).

Lawicki

- Historia Szwajcarii: 1) Klöniger (Klönig)
 2) Kleinmair.
 3) Muddele (Kleinmair).

- Historia porównawcza: 1) Kuchanowski.
 2) Kuchanowski.
 3) Handelsmann.
 4) Wachowski.
 5) Domarski.
 6) Halecki.

- Historia polska nowożytność: 1) Korupczyński.
 2) Siemieniński.
 3) Tymieniecki.
 4) Kamiński.
 5) Jasłowski.

- Historia polska średnio-wiekowa: 1) Kuchanowski.
 (z naukami porównawczymi). 2) Jermolowicz.
 3) Kuchanowski 3) Tymieniecki

- Historia rzymska: 1) Pajdowski Marcin.
 2) Tatarski Henryk.
 3) Mieszalski Erazm.

Wojtyła

Kalenbas - hrd. h. p. h. & Kless

Chlombas & Sphatol - p. h. h. h.

Kordar eci -

Wager h. -

~~Wager~~

Engraving



H. 1000

1000

1000

1000

1000

1000



1000

1000

1000

1) ~~Two known authors~~

I loco 1)
2) o de mojar
3)

work, few sent, ^{sent} number	Some with notes	with name
---	-----------------	-----------

Pouca X vanu

Patac Lark

~~Zydy~~ Zydy 1-2
Wprowadzi

p. Jan - XI Kony 67

Josep I lobus F

1) Oswaldon (154)

(Loverly)

3) Pouca X r. Patac S.



25
100
100

Jarra. (Enc. prawa

37 6

Kostanec: Sz. polist.

1) Jablonka Prawa pol.

2) L'emiark

4) Ziel St. do prawa regim

2) chłanba

3) Lyska

Przedmowa Nauska o par. 10

2) Par. 10

11

Pr. cyw. 10

36 7

Zygmunt L. Zaleski.

Profesora państwa Dyktora
waty i państwa. Książka
na uniwersytecie warszawskim
monachijskim, paryskim.
Wydawca w Krakowie

спотыкаясь в пути.

Трава :: дитя :: + voice "

(unproductive)

"Островки".



Materiały dotyczące wznowienia działalności
Uniwersytetu Warszawskiego

8

REGULAMIN SEMINARIUM HISTORYCZNEGO W UNIWERSYTECIE WARSZAWSKIM,

przyjęty do wiadomości wydziału filozoficznego na posiedzeniu
dnia 17 stycznia 1916 r.

1. Kierownikami seminarium są wszyscy członkowie wydziału filozoficznego Uniwersytetu Warszawskiego, wykładający historię.

2. Kierownicy seminarium wybierają z pośród siebie na początku semestru gospodarza seminarium, o czym podają do wiadomości wydziału filozoficznego.

3. Gospodarz seminarium zarządza niem w ciągu jednego semestru, reprezentuje seminarium nazewnątrz, jest odpowiedzialny za całość majątku seminarium, za porządek wewnętrzny, rozporządza funduszami seminarium w ramach budżetu, zakupuje książki w porozumieniu z pozostałymi kierownikami, porozumiewa się z zarządem biblioteki w sprawie wypożyczania książek do seminarium, wydaje odpowiednie polecenia, posiada w swem ręku pieczęć seminarium, urzęduje w seminarium codziennie w godzinach przez siebie oznaczonych.

4. Gospodarza seminarium w czynnościach wewnętrznych zastępuje asystent seminarium, mianowany według porządku, który później będzie określony.

U w a g a. Do czasu ustalenia budżetu, obowiązki asystenta pełnić może zastępca, obeznany z zasadami bibliotekoznawstwa.

5. Seminarium jest otwarte dla uczniów wydziału filozoficznego codziennie od godz. 6 - 8 pp.

U w a g a. Uczniowie innych wydziałów otrzymują prawo wstępu do seminarium historycznego na polecenie odpowiedniego profesora odnośnego wydziału.

6. Wstęp do seminarium o każdej porze mają t. zw. członkowie seminarium.

7. Członkiem seminarium zostaje każdy słuchacz po przedstawieniu pracy seminaryjnej, którą kierownik uzna za odpowiednią, i otrzymaniu poświadczenia od kierownika.

8. Członek seminaryum otrzymuje od gospodarza miejsce w seminaryum, oraz klucz od drzwi /za odpowiednią opłatą/, który musi zwrócić, gdy przestanie być członkiem seminaryum.

9. Członkowie seminaryum wybierają z pośród siebie dyżurnych. Dyżurni obowiązani są pilnować porządku w godzinach kiedy seminaryum jest czynne, w dni przez siebie wybrane. Dyżurni są odpowiedzialni wobec gospodarza za całość seminaryum.

10. Członkami seminaryum, jak również w godzinach oznaczonych wszyscy mający prawo wstępu, mogą korzystać ze wszystkich książek i zbiorów seminaryum. Książek i zbiorów nie wypożycza się poza obręb seminaryum.

11. Każdy jest obowiązany po użyciu książki do wstawienia na jej właściwe miejsce pod rygorem kary 1 rb. za pierwszy raz, 2 rb. 50 kop. za drugi raz, 5 rb. za trzeci raz i usunięcia z seminaryum za 4 raz. Kary nakłada i pobiera gospodarz seminaryum.

12. Fundusze z kar otrzymane idą na powiększenie biblioteki seminaryum.

13. Sala zajęć seminaryjnych jest dostępna dla członków seminaryum z wyłączeniem dni i godzin przeznaczonych na ćwiczenia seminaryjne.

14. Każdy kierownik na początku semestru ogłasza, w jakie dni i o jakich godzinach zajmuje na swoje ćwiczenia salę zajęć seminaryjnych.

15. Książki i zbiory seminaryum mogą być wypożyczane do innych seminaryów na piśmienne żądanie odpowiedniego kierownika i za jego rewersem, nie dłużej jednak, jak na dni 14.

16. Gospodarz seminaryum, po porozumieniu z pozostałymi kierownikami, składa w końcu semestru sprawozdanie wydziałowi filozoficznemu, oraz przedstawia temuż wydziałowi do zatwierdzenia projekty budżetu i projekty zmian regulaminu seminaryum.



9

STATUT SEMINARIUM HISTORYCZNEGO W UNIWERSYTECIE WARSZAWSKIM.

§ 1. Celem seminaryum jest wdrożenie słuchaczy Uniwersytetu do samodzielnego i umiejętnego badania na polu historyi, jakoteż wykształcenie kandydatów stanu nauczycielskiego w dziedzinie historyi powszechnej i ojczyściej.

§ 2. Seminaryum zostaje pod kierownictwem członków wydziału filozoficznego, wykładających historję.

§ 3. Członkiem seminaryum może zostać każdy słuchacz Uniwersytetu, w porządku przewidzianym przez regulamin.

§ 4. W ćwiczeniach seminaryjnych prócz członków seminaryum udział brać mogą wszyscy słuchacze Uniwersytetu. Kierownikowi przysługuje prawo określenia z góry ilości uczestników seminaryum.

§ 5. Ćwiczenia odbywają się w dwóch stopniach. Ćwiczenia pierwszego stopnia /proseminaryum/ polegają na wspólnem czytaniu i omawianiu źródeł historycznych. Ćwiczenia drugiego stopnia /właściwe seminaryum/ polegają na dyskutowaniu tematów, podanych do wyboru przez kierownika i opracowanych piśmiennie według jego wskazówek.

§ 6. Uczestnicy ćwiczeń obowiązani są uczęszczać na ćwiczenia regularnie i brać w nich udział wedle otrzymanych wskazówek. Zaniedbywanie obowiązków może spowodować wykreślenie z seminaryum.

§ 7. Uczestnicy ćwiczeń mogą otrzymywać zaświadczenie o wartości swych prac.

§ 8. Uczestnicy ćwiczeń nie mają prawa ogłaszać swych prac, w seminaryum wykonanych, bez zezwolenia kierownika.

§ 9. Przy końcu każdego półrocza kierownicy seminaryum zdają wydziałowi filozoficznemu sprawę z działalności uczestników ćwiczeń.

PORZĄDEK KORZYSTANIA Z KSIĄŻEK I ZBIORÓW SEMINARYJNYCH.

§ 1. Wszyscy słuchacze wydziału filozoficznego mają prawo korzystać z książek i zbiorów seminaryum historycznego codziennie od g. 6 - 6 wiecz., z wyjątkiem niedziel i świąt, kiedy seminaryum jest nieczynne.

§ 2. Każdy korzystający z seminaryum winien jest umieścić swoje nazwisko w księdze obecności, oraz podać w niej dokładne tytuły książek, z których korzysta. Winien jest zachowywać ciszę w czytelni seminaryjnej. Każdą książkę po użyciu winien jest wstawić na jej miejsce pod karą, przewidzianą w § 11 regulaminu.

§ 3. Członkowie seminaryum otrzymują od gospodarza miejsce w seminaryum i klucz do lokali. Gospodarz prowadzi księgę członków seminaryum.

§ 4. Na początku każdego semestru członkowie seminaryum wybierają z pośród siebie dyżurnych. Nazwiska dyżurnych i dni ich urzędowania będą podawane do wiadomości przez odpowiednie ogłoszenie.

§ 5. Dyżurny jest zobowiązany do obecności w seminaryum w dni swego urzędowania, do wydawania książek, znajdujących się w szafach zamkniętych i wstawiania ich na ich miejsce, do przestrzegania porządku i ciszy w seminaryum. Dyżurny podpisuje listę obecności dnia swego urzędowania po jej zamknięciu, i zamyka lokal seminaryum.

Pytania egzaminacyjne

10

PYTANIA EGZAMINACYJNE Z HISTORJI POLSKIEJ.

1. Organizacja pierwotnej słowiańszczyzny. /Wież, własność rodowa opole, szczyt, wieś, powstanie władzy książęcej/.
2. Powstanie Państwa Polskiego /hipotezy/.
3. Zdobyte Bolesława Chrobrego.
4. Organizacja Państwa za Bol. Chrobrego /Król, urzędnicy, rycerstwo, niewolnicy, kniezie, duchowieństwo/.
5. Przyczyny i zasady podziału państwa przez Bol. Krzywoustego.
6. Walka książąt krakowskich • przywrócenie jednolitości państwowej i utrzymanie władzy nieograniczonej. /Wład. II, Bol. Kędzierzawy, Mieszko Stary, Kazimierz Sprawiedliwy, Wład. Łaskonogi/.
7. Rola możnowładztwa świeckiego i duchowieństwa w walce książąt • państwo i władzę.
8. Powstanie, organizacja i rola polityczna mieszczaństwa w stuleciu XIII.
9. Szlachta /teorie pochodzenia jej/, kniezie na prawie polskiem i niemieckiem.
10. Zjednoczenie dzielnic za Władysława Łokietką i walka z osadnictwem niemieckiem /Krzyżacy, bunt wójta Alberta/.
11. Działalność organizacyjna Kazimierza W.
12. Polityka dynastyczna Ludwika Węg. i pakt Koszycki.
13. Unia Litwy z Polską, znaczenie jej polityczne i kulturalne.
14. Rola arystokracji za Wł. Jagiełły, ruch husycki, przywileje szlacheckie /Nowo-Korczyński, Czerwiński, Jedlińsko-Krakowski/.
15. Polityka Kazimierza Jag., humanizm /memoriał Ostroroga/, reformy kościelne.
16. Ruchy szlacheckie i przywileje szlachty za Kazimierza Jag.
17. Statut Piotrkowski z r. 1496.
18. Przywilej Mielnicki z r. 1501, r. ustawa "Nihil novi".
19. Reformacja za Zygmunta Starogo, stanowisko opozycyjne szlachty, wojna kokosza.
20. Egzekucja praw za Zygmunta Augusta /jurysdykcja duchowna nad szlachtą, egzekucja dóbr, Unia Lubelska, sprawa Kościoła narodowego/.

21. Uchwały Sejmu konwokacyjnego z r.1573.
22. Artykuły henrycjańskie i pacta conventa.
23. Trybunały szlacheckie.
24. Rzeczpospolita, podział polityczno-administracyjny /prowin-
cje, województwa, ziemie, powiaty, księstwa lenne/.
25. Król i urzędnicy /ministrowie, urzędy wielkie, nadworne i
provincjonalne/.
26. Stan senatorski.
27. Stan rycerski.
28. Sejm, budowa jego i sposób stanowienia uchwał.
29. Konfederacja i sejm konfederacki.
- 30a. Duchowieństwo.
31. Mieszczaństwo.
32. Chłopi.
33. Sądownictwo.
34. Obrona Rzeczypospolitej.
35. Skarb.
36. Dążenia do reform w stuleciu XVIII /stronnictwo "familji".
37. Konstytucje, nadawane Polsce przez Rosję /Repnikowska i
Stackelbergowska/.
38. Sejm czteroletni i Konstytucja 3-go maja.
39. Manifest Połaniecki.



11

PYTANIA EGZAMINACYJNE Z HISTORJI POLSKIEJ.

1. Organizacja pierwotnej słowiańszczyzny. /Wieś, własność rodowa opole, szcze, wieś, powstanie władzy książęcej/.
2. Powstanie Państwa Polskiego /hipotezy/.
3. Zdobywo Bolesława Chrobrego.
4. Organizacja Państwa za Bol. Chrobrego /Król, urzędnicy, rycerstwo, niewolnicy, kmiecie, duchowństwo/.
5. Przyczyny i zasady podziału państwa przez Bol. Krzywoustego.
6. Walka książąt krakowskich o przywrócenie jednolitości państwowej i utrzymanie władzy nieograniczonej. /Wład. II, Bol. Kędzierzawy, Mieszko Stary, Kazimierz Sprawiedliwy, Wład. Łaskorogi/.
7. Rola możnowładztwa świeckiego i duchowństwa w walce książąt o państwo i władzę.
8. Powstanie, organizacja i rola polityczna mieszczaństwa w stuleciu XIII.
9. Szlachta /teorje pochodzenia jej/, kmiecie na prawie polskiem i niemieckiem.
10. Zjednoczenie dzielnic za Władysława Łokietką i walka z osadnictwem niemieckiem /Krzyżacy, bunt wójta Alberta/.
11. Działalność organizacyjna Kazimierza W.
12. Polityka dynastyczna Ludwika Węg. i pakt Koszycki.
13. Unja Litwy z Polską, znaczenie jej polityczne i kulturalne.
14. Rola arystokracji za Wł. Jagielly, ruch husycki, przywileje szlacheckie /Nowo-Korczyński, Czerwiński, Jedlińsko-Krakowski/.
15. Polityka Kazimierza Jag., humanizm /memorjał Ostroroga/, reformy kościelne.
16. Ruchy szlacheckie i przywileje szlachty za Kazimierza Jag.
17. Statut Piotrkowski z r. 1496.
18. Przywilej Mielnicki z r. 1501, r. ustawa "Nihil novi".
19. Reformacja za Zygmunta Starogo, stanowisko opozycyjne szlachty, wojna kokosza.
20. Egzekucja praw za Zygmunta Augusta /jurydykoja duchowna nad szlachta, egzekucja dóbr, Unja Lubelska, sprawa Kościoła narodowego/.

21. Uchwały Sejmu konwokacyjnego z r.1573.
22. Artykuły henrycjańskie i pacta conventa.
23. Trybunały szlacheckie.
24. Rzeczpospolita, podział polityczno-administracyjny /prowin-
cja, województwa, ziemie, powiaty, księstwa lenne/.
25. Król i urzędnicy /ministrowie, urzędy wielkie, nadworne i
provincjonalne/.
26. Stan senatorski.
27. Stan rycerski.
28. Sejm, budowa jego i sposób stanowienia uchwał.
29. Konfederacja i sejm konfederacki.
- 30a. Duchowieństwo.
31. Mieszczaństwo.
32. Chłopi.
33. Sądownictwo.
34. Obrona Rzeczypospolitej.
35. Skarb.
36. Dążenia do reform w stuleciu XVIII /stronnictwo "familji".
37. Konstytucje, nadawane Polsce przez Rosję /Repnikowska i
Stackelbergowska/.
38. Sejm czteroletni i Konstytucja 3-go maja.
39. Manifest Połaniecki.



recenzje prac doktorskich

Ocena wyprawy dyktorskiej p.d. „Arjanie polscy. Przyniesienie do dziejów reformacji w Polsce. 1560-1570”, napisanej przez p. Z. Zelikmanowską.

F (nieustraszył, niegrodzka prof. Wilburia pol., Osm. Unita. rian Hersta-ge, Kóbra wy-nto w Bosto-nie w roku 1620, a więc po napisaniu oświadczenia wy-prawy)

Po starannem zezgromadzeniu i omówieniu opracowań i źródeł, dotyczących przedmiotu badań, autorka w czterech rozdziałach wniosiła przedstawia: 1) ferment, jaki w sferach katolickich w latach 1560-60 rozprzestrzeniły koncepcje antytrynitaryzmu, 2) dotychczasowy stan wiedzy tegoż fermentu w Polsce i w środowisku katolickim, 3) zupełne w latach 1562-65 zjawisko antytrynitaryzmu z katolikami, 4) wydobycie i samodzielnie zbiorów arjańskich. Dwa rozdziały części II dotyczą charakterystyki głównych pionierów arjanizmu w Polsce i ich ideologii. Autorka starannie wyzyskała dotychczasowe badania i dostępne jej źródła, opracowała materiały, metodycznie przedstawiła etapy powstania arjanizmu w Górzach i w innych częściach schowanków i jego ideologii. Należy w tym miejscu podziękować konstytucyjnym: zamianę porównania arjelu. Kławi głównych pionierów arjanizmu na ich wyznaczniku, byłoby właściwiej charakterystykę ich wyobrażeń w tym opowiadaniu, w którym tegoż jest wyjątkowo, na widowni. Wersji 15 rozprawy autorka starannie porównała z innymi. Rozwinięciem działań; próby charakterystyki ich w tym wyjątku przedstawia się w rozdziale piątym części III. W omówieniu rozprawy i woli, i metodycznie, przybyły za ~~rozprawy~~, ~~skutkiem~~ ~~jego~~ ~~autorka~~ ~~może~~ ~~być~~ ~~opowiadanie~~ ~~do~~ ~~przyniesienia~~ ~~do~~ ~~ego~~ ~~am~~ ~~in~~ ~~o~~ ~~skutkiem~~ ~~jego~~ p. Zelikmanowska może być do-

17. XI 925.

M. Feyler

Jan 22nd, Kom. W. 1788

Comptes rendus de l'Acad. 2/ Genie 3/ Utanoni

~~Comptes rendus de l'Acad. de Genie 2/ Utanoni~~ l'Acad. de Genie 2/ Utanoni
le 22 Janvier 1788. Le 22 Janvier 1788. Le 22 Janvier 1788.
Comptes rendus de l'Acad. de Genie 2/ Utanoni
le 22 Janvier 1788. Le 22 Janvier 1788. Le 22 Janvier 1788.
Comptes rendus de l'Acad. de Genie 2/ Utanoni
le 22 Janvier 1788. Le 22 Janvier 1788. Le 22 Janvier 1788.

Comptes rendus de l'Acad. de Genie 2/ Utanoni
le 22 Janvier 1788. Le 22 Janvier 1788. Le 22 Janvier 1788.
Comptes rendus de l'Acad. de Genie 2/ Utanoni
le 22 Janvier 1788. Le 22 Janvier 1788. Le 22 Janvier 1788.
Comptes rendus de l'Acad. de Genie 2/ Utanoni
le 22 Janvier 1788. Le 22 Janvier 1788. Le 22 Janvier 1788.

"Genie" N. N. par son...
175-92h

13

Domanski Zygmunt	15208	5
Drzewińska Janina	15280	4
Dublasiewicz Tadeusz	14859	7
20. Dunin-Brzeziński Witold	14250	2
21. Epsztajn Estera	8217	3
22. Fabijański Józef	15137	4
23. Fijałkowski Henryk	15020	4
24. Fragstein Janusz	17829	3
25. Furgała Antoni	16091	2

Wszyscy studenci obowiązani są stawić się o godz. 5 pp. oraz podpisać się na liście u woźnego.

99



Przewodniczący

5

/-/ Jarra.

dn. 12.VI.1925 r.

Jurnal dipinjamkan di rumahku...

Walaupun saya mempunyai beberapa buku... hal ini menunjukkan... saya telah mengumpul... hal ini menunjukkan... saya telah mengumpul... hal ini menunjukkan... saya telah mengumpul...

1959-1960

medial... dan... percobaan...

Front page p. 1

XX LISTA DOPUSZCZONYCH DO EGZAMINU Z I-GO ROKU STUDJÓW NA WYDZIALE PRAWA
Uniw. Warszawskiego w dniu 11 listopada /środa/ 1925 r., o godz. 4 pp.

2101 +	1. Trzebski Tadeusz	18129	2		
	2. Tulczyński Stanisław	15108			
	3. Tymńska Marja	15387			
2102 +	4. Urbaniak Wacław	6245	4		
+	5. Urbanowicz Józef	18693	2		Hausman Kazimierz 12148
+	6. Urbanski Stanisław	18626	3		Krasicki Aleksander 16320 4
+	7. Ursztejn Józef	14951	4		66
+	8. Wagan Ajzyk	18240	2		+ 2103 Majkowski Kazimierz 17973 2
+	9. Wagner Abraham	18167	3		* Szulman Dawid 16471 3
+	10. Wajnberger Isidor	17918	3		Szwantner Jan 16072
+	11. Wajnfeld Benjamin	18413	3		
	12. Wajnsztejn Izrael	17989			2104 + Kacprzycki Hieronim 17583 2
α	13. Wajzner Jan	18586	2		
	14. Waksman Dawid	17563			
+	15. Wałchowicz Henryk	15613	2		
+	16. Warszawski Henryk	14635	3		
2105 +	17. Warszawski Henryk	16148	4		
	18. Warszawski Jakób	18829	3		



JWPan Profesor SMOLEŃSKI.

Comparison of ... and ... of ...
The ... of ...
... of ...

3/1 ... of ...
... of ...

... of ...
... of ...

... of ...
... of ...

... of ...
... of ...

... of ...
... of ...

... of ...
... of ...

... of ...
... of ...

27. Tyliński Zdzisław
30. Uhlig Otton
31. Ukas Stanisław
32. Urban Wacław
33. Walszonokówna Dora
34. Wańkowski Henryk
35. Wawrzyński Henryk

15615 3
16274 3
14139 4
16935
18986
15310 2
15219 3

4

32

99



To przedstawiam stanem nauki w dziedzinie literatury polskiej w krajach niemieckich, on
 też zawierał: o historii literatury polskiej; o wierszach, o dramatach, o powieściach, o sztukach
 re (u)między problemami: o historii literatury polskiej, o wierszach, o dramatach, o powieściach, o sztukach
 re (u)między problemami: o historii literatury polskiej, o wierszach, o dramatach, o powieściach, o sztukach

W latach 1550-1570 wiersze polskie w Niemczech, 1) wiersze polskie
 w latach 1562-1565 wiersze polskie w Niemczech, 2) wiersze polskie
 w latach 1562-1565 wiersze polskie w Niemczech, 2) wiersze polskie

oparte na historii literatury polskiej, o wierszach, o dramatach, o powieściach, o sztukach
 wiersze polskie w Niemczech, 2) wiersze polskie w Niemczech, 2) wiersze polskie w Niemczech, 2)
 wiersze polskie w Niemczech, 2) wiersze polskie w Niemczech, 2) wiersze polskie w Niemczech, 2)

historii literatury polskiej, o wierszach, o dramatach, o powieściach, o sztukach
 wiersze polskie w Niemczech, 2) wiersze polskie w Niemczech, 2) wiersze polskie w Niemczech, 2)
 wiersze polskie w Niemczech, 2) wiersze polskie w Niemczech, 2) wiersze polskie w Niemczech, 2)

Francuzi przedstawili wiersze polskie, 1) wiersze polskie, 2) wiersze polskie, 3) wiersze polskie
 wiersze polskie w Niemczech, 2) wiersze polskie w Niemczech, 2) wiersze polskie w Niemczech, 2)
 wiersze polskie w Niemczech, 2) wiersze polskie w Niemczech, 2) wiersze polskie w Niemczech, 2)

Wiersze polskie w Niemczech, 2) wiersze polskie w Niemczech, 2) wiersze polskie w Niemczech, 2)
 wiersze polskie w Niemczech, 2) wiersze polskie w Niemczech, 2) wiersze polskie w Niemczech, 2)
 wiersze polskie w Niemczech, 2) wiersze polskie w Niemczech, 2) wiersze polskie w Niemczech, 2)

Wiersze polskie w Niemczech, 2) wiersze polskie w Niemczech, 2) wiersze polskie w Niemczech, 2)
 wiersze polskie w Niemczech, 2) wiersze polskie w Niemczech, 2) wiersze polskie w Niemczech, 2)
 wiersze polskie w Niemczech, 2) wiersze polskie w Niemczech, 2) wiersze polskie w Niemczech, 2)

DO EGZAMINU Z I-GO ROKU STUDJOW NA WYDZIALE PRAWA
20 października /wtorek/ 1925 r., o godz. 4 pp.

~~16356~~ 3

~~17193~~

~~14966~~

13714 2

19143 2

~~18935~~

17690 3

17586

15079 2

~~6916~~

18519 2

~~18088~~

~~18341~~

~~16374~~

~~16207~~

14693 2

~~14988~~

+ Idźkowski Marjan 16669 4,

+ Jurkowski Kazimierz 15117 3

+ Kalksztejn Helena 18265 4



JWPan Profesor SMOLENSKI.

+	12.	Kózkowski Edmund	18766	3
+	13.	Krasicki Józef	18529	3
+	14.	Kropiwnicki Henryk	18171	3
+	15.	Krzywański Józef	17960	3
+	16.	Kuczyński Stefan	14720	3

99



JWPan Profesor SMOLEŃSKI.

Arzpirosu, oparta na alfizju materijate ¹ziedawija drosowazju i czech, nie porozu
nowej agadownicze, lech uzoj dros wietny nacz o Polce w latay 1764-1799.

Wodlow, jent pod rozpietku Rosko do wytytu (na niepocieszny porozek czo-
wodziestwo w gromozowiu d adonci), ~~u niestoiy partii~~ ~~do dnieka~~
~~tyjaj~~ porozie w wyplach dachy rzi i niest ni gazoni,

guz dachy wab dachy gromozowiu pabli

Projekt.

Rozporządzenie

Ministra Wyznań Religijnych i Oświecenia Publicznego

z dnia.....1925r.

w sprawie egzaminów magisterskich na Wydziałach filozoficznych /humanistycznych i matematyczno-przyrodniczych/ Uniwersytetów.

Na podstawie art.114 Ustawy z dnia 13 lipca 1920 r. o Szkołach Akademickich / Dz.U.R.P. N.72 poz.494/ zarządzam, co następuje:

§ 1. Niższym stopniem naukowym, przewidzianym w art.95 Ustawy o Szkołach Akademickich, jest na wydziałach filozoficznych / humanistycznych i matematyczno-przyrodniczych / Uniwersytetów stopień magistra filozofji.

§ 2. Stopień magistra filozofji jest dowodem zakończenia studjów wyższych i stanowi dla magistra kwalifikację naukową do ubiegania się o wyższe stopnie i tytuły naukowe oraz o te stopnie i tytuły zawodowe, które wymagają lub wymagać będą przygotowania naukowego w zakresie stopnia magistra filozofji.

§ 3. Uzyskanie przez studenta stopnia magistra filozofji jest uwarunkowane:

- a/ zaliczeniem przesłuchanych w charakterze studenta przynajmniej dziewięciu trymestrów studjów na jednym z wymienionych wyżej wydziałów z zachowaniem wymagań co do liczby obowiązkowych godzin wykładów i ćwiczeń w trymestrze tygodniowo zgodnie z programem odpowiedniego magisterjum,
- b/ wykonaniem określonych programem prac seminaryjnych i laboratoryjnych,
- c/ zdaniem z wynikiem pomyślnym przepisanych programem egzaminów ustnych i egzaminów pisemnych / lub praktycznych / pod nadzorem,
- d/ przyjęciem napisanej pracy magisterskiej.

§ 4. Minister W.R. i O.P. wyda w porozumieniu z Radami Wydziałowemi jednolite dla wszystkich Uniwersytetów państwowych programy studjów i egzaminów w zakresie poszczególnych magisterjów filozofji, zawierające wskazówki o obowiązkowych wykładach, ćwiczeniach i pracach seminaryjnych i laboratoryjnych oraz ustalające wymagania co do egzaminów i pracy magisterskiej. Zarazem Minister W.R. i O.P. ustanowi, z jakiego zakresu wiedzy należy uzyskać stopień magistra filozofji, ażeby być dopuszczonym do egzaminu państwowego na nauczyciela szkół średnich. /Dz.U.Min.W.R. i O.P. N.18 poz.185./

W skład programu każdego magisterjum, oprócz egzaminów z poszczególnych przedmiotów, wchodzi egzamin ustny, stwierdzający znajomość głównych filozoficznych zagadnień w zakresie elementarnym.

§ 5. Ostatnie trymestry studjów studenta w liczbie przynajmniej trzech muszą być spędzone przez niego na Wydziale tego Uniwersytetu, na którym student pragnie uzyskać stopień magistra filozofji; na tymże wydziale winna być napisana i przyjęta praca magisterska studenta.

Studja, odbyte, prace wykonane i egzaminy zdane na wydziałach filozoficznych / humanistycznych i matematyczno-przyrodniczych/ innych Uniwersytetów państwowych w Polsce będą zaliczane w rozmiarach odpowiadających naogół programowi właściwego magisterjum, na tym wy-

dziale filozoficznym / humanistycznym i matematyczno-przyrodniczym /, na którym student kończy studia.

Studia, prace i egzaminy odbyte na innych Wydziałach Uniwersytetów lub w innych Szkołach Akademickich w Polsce i w szkołach wyższych zagranicznych, o ile one czynią zadość naogół wymaganiom programu właściwego magisterjum, mogą być zaliczone na tym wydziale, na którym student pragnie uzyskać stopień magistra filozofii.

O zaliczeniach powyższych rozstrzyga Komisja Egzaminacyjna.

§ 6. Egzaminy przewidziane w § 3 p. c niniejszego rozporządzenia student zdaje z każdego przedmiotu, wchodzącego w skład programu magisterjum. Programy magisterjów przewidywać będą dla każdego trymestru studjów, poczynając od czwartego, te z powyższych egzaminów i te prace, których zdanie i wykonanie w trymestrze będzie dodatkowym warunkiem zaliczenia studentowi trymestru. Jako dowód zdania egzaminu z pomyślnym wynikiem student otrzymuje odpowiednie świadectwo.

§ 7. Po zdaniu przepisanej programem części wymaganych egzaminów student może przystąpić do pracy magisterskiej na temat taki, by możliwem było staranne jej wykonanie w seminarjum lub laboratorjum pod kierunkiem właściwego profesora w ciągu jednego do dwóch trymestrów. Zamiast pracy seminaryjnej lub laboratoryjnej może student przedstawić pracę, wykonaną na temat podany lub aprobowany przez Komisję Egzaminacyjną. O ile praca magisterska nie została odrzucona student może zdawać ostatni z egzaminów, przepisanych programem magisterjum, przy którym winien przeprowadzić obronę swej pracy magisterskiej przed Komisją Egzaminacyjną. Obrona ma wykazać również ogólną znajomość całokształtu wiedzy studenta z zakresu obranego przez magisterjum. Przy ocenie pracy magisterskiej uwzględnia się i wynik obrony.

§ 8. Po zdaniu wszystkich przepisanych egzaminów, przyjęciu pracy magisterskiej i zbadaniu przez Komisję Egzaminacyjną dopełnienia innych warunków wymaganych programem, student otrzymuje dyplom magistra filozofii formy ustalonej w § 16 niniejszego rozporządzenia, wymieniający wszystkie świadectwa egzaminowe z ocenami / bardzo dobrze, dobrze, dostatecznie/, temat i ocenę pracy magisterskiej.

Świadectwa egzaminowe Komisja Egzaminacyjna zatrzymuje w aktach po wydaniu dyplomu.

§ 9. Magister może zabiegać o rozszerzenie dyplomu na inny zakres wiedzy, przyczem musi wykazać się zdaniem wszystkich egzaminów i przyjęciem napisanej pracy magisterskiej zgodnie z programem właściwego magisterjum. O ile Komisja Egzaminacyjna nie przyzna mu pewnych ulg i zaliczeń. Z takiego rozszerzenie magister nie otrzymuje dodatkowego dyplomu a wyniki egzaminów rozszerzających uwidocznia się na odwrotnej stronie dyplomu.

§ 10. W razie niepomyślnego wyniku egzaminu może on być powtórzony tylko w czasie następnej sesji egzaminacyjnej. W razie trzykrotnego niepomyślnego wyniku egzaminu student może zdawać egzamin po raz czwarty tylko na skutek uchwały Rady Wydziałowej. Te przepisy dotyczą ponownego pisania odrzuconej lub nieobronionej pracy magisterskiej.

Niepomyślne wyniki egzaminów oraz niedostateczna ocena pracy magisterskiej wpisują się na świadectwach wystąpienia studenta.

§ 11. Komisję Egzaminacyjną tworzą wszyscy honorowi, zwyczajni i nadzwyczajni profesorowie wydziału. Prezydjum Komisji Egzaminacyjnej składa się z wybieranych przez Radę Wydziałową na lat 3 z grona członków Komisji przewodniczącego i odpowiedniej liczby zastępców, w wyjątkowych wypadkach Rada Wydziałowa może powołać

na członka Komisji docenta, zastępcę profesora lub adjunkta, którzy nie mogą jednak wchodzić w skład Prezydium Komisji.

§.12 Do Prezydium Komisji Egzaminacyjnej należy:

- a/ wyznaczanie z grona członków Komisji wewnętrznych Podkomisji Egzaminacyjnych do poszczególnych egzaminów i oceny pracy magisterskiej. Podkomisja składa się przynajmniej z dwóch egzaminatorów.
- b/ Wyznaczanie terminów poszczególnych egzaminów w czasie sesji egzaminacyjnej, przy czym sesje egzaminacyjne odbywają się dwa razy do roku.
- c/ Zaliczanie zgodnie z §.5 niniejszego rozporządzenia studjów, prac i egzaminów, dokonanych na innych wydziałach lub w innych szkołach.
- d/ Załatwianie czynności administracyjnych, prowadzenie archiwum i protokołów Komisji i Podkomisji, przy czym akty studentów, przystępujących do egzaminów prowadzi się inieniennie. Czynności te załatwia imieniem Prezydium Przewodniczący Komisji.

§.13. Uchwały Prezydium Komisji Egzaminacyjnej zapadają b/względna większością głosów, w razie równości głosów rozstrzyga głos przewodniczącego.

Egzamin pisemny /lub praktyczny/ pod nadzorem, student zdaje na temat zadany przez właściwego profesora - członka Podkomisji Egzaminacyjnej danego przedmiotu. Profesor ten również orzeka o ocenie wyniku egzaminu. W razie niedostatecznego wyniku tego egzaminu student nie może być dopuszczony do egzaminu ustnego z tego samego przedmiotu.

Egzamin ustny przeprowadza właściwa dla danego przedmiotu egzaminu Podkomisja Egzaminacyjna, która orzeka o wyniku egzaminu. W wypadku stanowczego obstawania jednego z egzaminatorów przy ocenie niedostatecznej wyniku egzaminu, student nie może uzyskać świadectwa egzaminowego.

Ocenę łączną obu egzaminów: pisemnego /lub praktycznego/ pod nadzorem i ustnego, które się muszą odbyć w czasie tej samej sesji egzaminacyjnej, ustanawia właściwa Podkomisja.

O przyjęciu pracy magisterskiej i jej ocenie orzeka właściwa Podkomisja Egzaminacyjna. W wypadku stanowczego obstawania jednego z członków Podkomisji przy niedostatecznej ocenie praca magisterska nie może być przyjęta. W wypadkach nieuzgodnienia oceny przez członków Podkomisji ocenę ostateczną ustanawia przewodniczący Komisji Egzaminacyjnej lub jego zastępca po wysłuchaniu opinii każdego egzaminatora.

§.14. Rada Wydziałowa podaje do wiadomości Ministerstwa skład Prezydium Komisji Egzaminacyjnej oraz komunikuje o zmianach w składzie Prezydium.

§.15. Opłaty egzaminacyjne ustanawia oddzielne rozporządzenie.

§.16. Forma dyplonu magistra filozofji jest następująca:

Uniwersytet

Wydział

DYPLOM MAGISTRA FILOZOFJI

/imię i nazwisko/

Pan student Wydziału

Uniwersytetu po przesłuchaniu przepisanych wykładów w Uniwersytecie na Wydziale

P. Prof. Dr. W. Smolewski

23

MINISTERSTWO WYZNAŃ RELIGIJNYCH
I OŚWIECENIA PUBLICZNEGO
Departament Nauki i Szkół Wyższych

Warszawa
Dn. 30 stycznia 1926r.
Nr. 13054-IV/25.

Do Rady Wydziału filozoficznego
Uniwersytetu Warszawskiego
na ręce Rektoratu.

Przedmiot: Rozporządzenie
o egzaminach magisterskich.

Ministerstwo przesyła przy niniejszem Rozporządzenie Ministra Wyznań Religijnych i Oświecenia Publicznego z dnia 26 listopada 1925r. w sprawie egzaminów magisterskich na Wydziałach filozoficznych /humanistycznych i matematyczno-przyrodniczych/ Uniwersytetów.

Załączając równocześnie odpis protokołu konferencji międzyuniwersyteckiej z dn. 21 i 22 listopada ub.r. nad sprawą ostatecznego projektu powyższego rozporządzenia, Ministerstwo komunikuje, że pan Minister przychylił się do opinii konferencji wyrażonej w końcu tego protokołu i postanowił wstrzymać ogłoszenie powyższego rozporządzenia do czasu opracowania programów magisterjów najbardziej pilnych dla Uniwersytetów z tem, że wydane już teraz rozporządzenie ma stanowić dla Ministerstwa i Uniwersytetów obowiązującą podstawę do tworzenia poszczególnych programów.

W myśl § 4 wydanego rozporządzenia Ministerstwo postanawia dokonać porozumienia z Radami Wydziałów przy wydaniu rozporządzeń programowych przez konferencje międzyuniwersyteckie upełnomocnionych delegatów Rad Wydziałowych, zwoływanych dla rozważenia każdego programu i uzgodnienia stanowisk poszczególnych Uniwersytetów.

Ministerstwo postanawia następujące terminy tych konferencji:

Program magisterjum w zakresie:

matematyki	dnia 6	lutego 1926r.	,sobota,	godz. 12
fizyki	10	" "	środa	" 18
chemji	13	" "	sobota	" 12
botaniki	17	" "	środa	" 18
zoologii	20	" "	sobota	" 12
biologii	24	" "	środa	" 18
mineralogji z krystalogr.	27	" "	sobota	" 12
geografji	3	marca	"	środa " 18
filologji polskiej	6	" "	sobota	" 12
" klasycznej	10	" "	środa	" 18
" francuskiej	13	" "	sobota	" 12
" niemieckiej	17	" "	środa	" 18
" angielskiej	20	" "	sobota	" 12
" słowiańskiej	24	" "	środa	" 18.
historji	27	" "	sobota	" 12
pedagogji	29	" "	poniedziałek	18
nauk filozoficznych	31	" "	środa	" 12

Wszystkie konferencje odbywać się będą w lokalu Departamentu Nauki i Szkół Wyższych ul. Bagatela 12, III. p.

Ministerstwo prosi o niezwłoczne nadesłanie nazwisk ~~xxxxxxxxxxxx~~ upełnomocnionych delegatów Rad Wydziałowych na wymienione konferencje po jednym delegacie na każdą konferencję.

Ministerstwo załącza przy niniejszem projekty wymienionych programów z wyjątkiem programów z mineralogji z krystalogr. i geogr. które zostaną przesł. Uniw. w następnym tygodniu.
Za Ministra kierownik Departamentu /-/S. Michalski

Ministra Wyznań Religijnych i Oświecenia Publicznego
z dnia 26 listopada 1925 roku.

w sprawie egzaminów magisterskich na Wydziałach filozoficznych humanistycznych i matematyczno-przyrodniczych/Uniwersytetów.

Na podstawie art. 114 Ustawy z dnia 13 lipca 1920 roku o Szkołach Akademickich /Dz.U. R.P.N. 72 poz. 494/ zarządzam, co następuje:

§ 1. Niższym stopniem naukowym, przewidzianym w art. 95 Ustawy o Szkołach Akademickich, jest na Wydziałach filozoficznych humanistycznych i matematyczno-przyrodniczych/Uniwersytetów stopień magistra filozofji.

Stopień magistra filozofji jest dowodem zakończenia studjów wyższych na wymienionych wyżej Wydziałach Uniwersytetów oraz jest warunkiem uzyskania wyższego stopnia naukowego /stopnia doktora/, przewidzianego w tymże art. Ustawy o Szkołach Akademickich.

§ 2. Uzyskanie przez studenta stopnia magistra filozofji jest uwarunkowane:

a/ zaliczeniem odbytych w charakterze studenta przynajmniej jedenastu trymestrów studjów na jednym z wymienionych wyżej Wydziałów z zastosowaniem się do wymagań programu odpowiedniego magisterjum, przy tem Radzie Wydziału przysługuje prawo w wyjątkowych wypadkach zmniejszenia tej liczby do dziewięciu trymestrów.

b/ przyjęciem pracy magisterskiej,

c/ zdaniem z wynikiem pomyślnym przepisanych programem egzaminów.

§ 3. Ostatnie trymestry studjów w liczbie przynajmniej dwóch muszą być spędzone przez studenta na Wydziale tego Uniwersytetu na którym student pragnie uzyskać stopień magistra filozofji; na Wydziale również winna być przyjęta praca magisterska studenta.

Studja odbyte, prace wykonane i egzaminy zdane na Wydziałach, filozoficznych/ humanistycznych i matematyczno-przyrodniczych/ innych Uniwersytetów państwowych w Polsce zalicza się w rozmiarach, odpowiadających naogół programowi właściwego magisterjum, na tym Wydziale, na którym student kończy studja.

Studja, prace i egzaminy odbyte na innych Wydziałach Uniwersytetów lub w innych Szkołach Akademickich w Polsce i w Szkołach Wyższych zagranicznych mogą być zaliczane na tym Wydziale, na którym student pragnie uzyskać stopień magistra filozofji, jeżeli czynią zadość naogół wymaganiom programu właściwego magisterjum.

§ 4. Minister Wyznań Religijnych i Oświecenia Publicznego wyda w porozumieniu z Radami Wydziałów jednolite dla wszystkich Uniwersytetów państwowych programy studjów i egzaminów w zakresie poszczególnych magisterjów filozofji, zawierające szczegółowo postanowienia co do obowiązkowych wykładów, ćwiczeń, prac i seminaryjnych i laboratoryjnych i innych, egzaminów i pracy magisterskiej.

W skład programu magisterjum wchodzi, oprócz egzaminów z poszczególnych przedmiotów, egzamin, stwierdzający znajomość głównych zasad nauk filozoficznych.

§ 5. Egzaminy przewidziane w § 2 p.c niniejszego rozporządzenia student zdaje z każdego przedmiotu, wchodzącego w skład programu magisterjum, w toku studjów, przytem programy przewidywać będą zasady kolejności zdawania egzaminów. Jako dowód zdania egza-

minu z pomyślnym wynikiem student otrzymuje odpowiednie świadectwo egzaminowe.

§.6. Praca magisterska winna wykazać, że student włada metodami ściślemi w zakresie pewnego zagadnienia, zgodnie ze społecznym poziomem odpowiedniej dziedziny wiedzy.

Student może zgłosić się do Komisji Egzaminacyjnej w celu otrzymania tematu pracy magisterskiej dopiero po zdaniu przepisanej programem części egzaminów. Temat pracy magisterskiej winien być taki, by możliwym było staranne jej wykonanie w ciągu około dwóch trymestrów.

Za pracę magisterską może być uznana przez Komisję Egzaminacyjną na wniosek właściwego profesora poważniejsza praca seminaryjna lub laboratoryjna, bądź inna praca studenta.

Jeżeli praca magisterska uznana będzie za wystarczającą, Komisja wyznaczy studentowi termin dyskusji nad jego pracą przed Podkomisją Egzaminacyjną. Przy dyskusji student winien wykazać ogólną znajomość całokształtu wiedzy z zakresu obranego przedmiotu magisterjum.

Student może zdawać ostatni egzamin, wskazany programem magisterjum jeżeli wynik dyskusji oceniono: "dostatecznie", "dobrze" lub "bardzo dobrze".

Dyskusja nad pracą magisterską może się odbywać przy ostatnim egzaminie.

§.7. Po zdaniu wszystkich przepisanych egzaminów, przyjęciu pracy magisterskiej i stwierdzeniu przez Komisję Egzaminacyjną dopełnienia innych warunków wymaganych programem, student otrzymuje dyplom magistra filozofii według wzoru, ustalonego w §.15 niniejszego rozporządzenia, wymieniający wszystkie świadectwa egzaminowe z ocenami /"bardzo dobrze", "dobrze", "dostatecznie"/, -temat i ocenę pracy magisterskiej.

Świadectwa egzaminowe Komisja Egzaminacyjna zatrzymuje w aktach po wydaniu dyplomu.

§.8. Magister może zażądać o rozszerzenie dyplomu na inny zakres wiedzy jednak pod warunkiem zdania wszystkich egzaminów i przyjęcie pracy magisterskiej według wymagań programu właściwego magisterjum, jeżeli Rada Wydziałowa nie przyzna mu pewnych ulg i zwolnień zarówno w zakresie egzaminów, jak i składania nowej pracy magisterskiej. Wyniki tych egzaminów podaje się na odwrotnej stronie dyplomu.

Oprócz tego może magister zdawać poszczególne egzaminy z przedmiotów z poza zakresu swego magisterjum a wyniki egzaminów podaje się również na odwrotnej stronie dyplomów.

§.9. W razie niepomyślnego wyniku egzaminu może być powtórzony egzamin nie wcześniej, jak w czasie następnej sesji egzaminacyjnej. W razie trzykrotnego niepomyślnego wyniku egzaminu student może zdawać egzamin po raz czwarty tylko na zasadzie uchwały Rady Wydziału.

Te same przepisy dotyczące ponownego opracowywania ujemnie ocenionej pracy magisterskiej.

W wypadkach, gdy egzamin zdawany był po raz pierwszy przed jednym egzaminatorem, może być powtórzony tylko przed właściwą Podkomisją Egzaminacyjną.

§.10. Egzaminatorami są wszyscy honorowi, zwyczajni i nadzwyczajni profesorowie Wydziału. W wyjątkowych wypadkach Rada Wydziału może powołać na egzaminatora profesora innego Wydziału, docenta, zastępcę profesora, lub adjunkta. Do prowadzenia spraw egzaminowych Rada Wydziału wyłania ze swego grona Komisję Egzaminacyjną na lat trzy, składającą się z potrzebnej liczby członków. Komisja wybiera ze swego grona przewodniczącego i odpowiednią liczbę zastępców.

§.11. Do obowiązków Komisji Egzaminacyjnej należy: a/wyznaczanie z grona egzaminatorów Podkomisyj Egzaminacyjnych do poszczególnych egzaminów i oceny pracy magisterskiej Podkomisja składa się przynajmniej z dwóch egzaminatorów. W wyjątku

kowych wypadkach przy znacznej liczbie studentów zgłaszających się do egzaminu, lub przy znacznej liczbie przedstawianych do oceny prac magisterskich można w każdej sesji egzaminacyjnej wyznaczać zamiast Podkomisji-jednego egzaminatora w osobie profesora.

b/ wyznaczenie poszczególnych terminów egzaminów w czasie sesyj egzaminacyjnych, które odbywają się conajmniej dwa razy do roku.

c/ ogólny nadzór nad organizacją egzaminów, załatwianie czynności administracyjnych, prowadzenie protokołów Komisji i Podkomisji, przyczem akty studentów, przystępujących do egzaminów, prowadzi się imiennie. Czynności te imieniem Komisji załatwia jej przewodniczący.

Uchwały Komisji Egzaminacyjnej zapadają bezwzględna większością głosów w razie równości głosów rozstrzyga głos przewodniczącego.

§.12. Egzamin pisemny /lub praktyczny/ pod nadzorem student zdaje na temat zadany przez właściwego profesora - członka Podkomisji Egzaminacyjnej danego przedmiotu. Profesor ten również orzeka o ocenie wyniku egzaminu. W razie niedostatecznego wyniku egzaminu profesor ten orzeka o tem, czy student może być dopuszczony do egzaminu ustnego z tego samego przedmiotu.

Egzamin ustny przeprowadza właściwa dla danego przedmiotu egzaminu Podkomisja Egzaminacyjna, która orzeka o wyniku egzaminu.

Ocenę łączną obu egzaminów: pisemnego /lub praktycznego/ pod nadzorem i ustnego, które muszą się odbyć w czasie tej samej sesji egzaminacyjnej ustanwia właściwa Podkomisja.

O przyjęciu pracy magisterskiej i jej ocenie orzeka właściwa Podkomisja Egzaminacyjna, która również prowadzi i ocenia dyskusję ze studentem nad jego pracą.

W wypadkach niezgodnienia oceny przez członków Podkomisji, składającej się z dwóch egzaminatorów, ocenę ostateczną ustanwia przewodniczący Komisji Egzaminacyjnej lub jego zastępcę wysłuchaniu opinii każdego egzaminatora. Przy liczniejszych podkomisjach ocenę ustanwia się na podstawie głosowania, przyczem, w razie równości głosów, rozstrzyga głos przewodniczącego Podkomisji.

§.13. Rada Wydziału podaje do wiadomości Ministerstwa skład Komisji Egzaminacyjnej oraz komunikuje o zmianach w tym składzie.

§.14. Opłaty egzaminacyjne ustanwia oddzielne rozporządzenie.

§.15. Nadania stopnia magistra filozofji dokonywa dziekan Wydziału, działający w imieniu Rady Wydziału, przez wręczenie kandydatowi dyplomu o następującem brzmieniu:

UNIwersytet
WYDZIAŁ

DYPLOM MAGISTRA FILOZOFJI

Pan. /imię i nazwisko/ urodzony dnia roku
/miejsce urodzenia, miejscowość, powiat województwo/
w.

po odbyciu przepisanych studjów w Uniwersytecie
na Wydziale

zdał następujące egzaminy:

- z z wynikiem
- z z wynikiem
- z z wynikiem

.....
:.....
.....

oraz przedstawił z wynikiem pracę magisterską na temat.

Wobec tego Rada Wydziału
Uniwersytetu. na wniosek Komisji Egzaminacyjnej nadaje Panu stopień magistra filozofii, i jako dowód zakończenia przez studentów wyższych w zakresie.

Miejscowość

Data

pieczęć
Uniwersytetu

REKTOR

DZIĘKAN

PRZEWODNICZĄCY KOMISJI
EGZAMINACYJNEJ

§.16 Rozporządzenie niniejsze wchodzi w życie z dniem ogłoszenia i obowiązuje w całej rozciągłości wszystkich studentów, którzy rozpoczną studia na Wydziałach filozoficznych /humanistycznych i matematyczno-przyrodniczych/ Uniwersytetów w roku akademickim 1926/27 i w następnych.

Studenti, którzy rozpoczęli studia na tych Wydziałach przed rokiem akademickim 1926/27, mogą przystępować do egzaminów magisterskich według postanowień niniejszego rozporządzenia przy tym Rady Wydziałów udziela im na wniosek Komisji Egzaminacyjnych, ulgi i zwolnień na podstawie odbytych studiów teoretycznych i praktycznych oraz zdanych egzaminów.

§.17. Przepisy Rozporządzenia Ministra Wyznań Religijnych i Oświecenia Publicznego z dnia 27 września 1924 roku w sprawie egzaminów magisterskich na Wydziałach filozoficznych /humanistycznych i matematyczno-przyrodniczych/ Uniwersytetów /Dz.Urz. Min. W. R. i O. P. z roku 1924 Nr.18, poz.179 N.10017/IV/24/ pozostają w mocy o ile idzie o studentów odbywających studia na tych wydziałach, a nie wymienionych w § 16 niniejszego rozporządzenia.

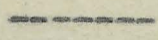
Warszawa dnia 26 listopada 1925r. Nr.13054-IV/25,

MINISTER WYZNAŃ RELIGIJNYCH
I OŚWIECENIA PUBLICZNEGO.

/-/ St. Grabski

R o z p o r z ą d z e n i e
Ministra Wyznań Religijnych i Oświecenia Publicznego
z dnia 1926r.

w sprawie programu studjów i egzaminów w zakresie historji na stopień
magistra filozofji.



§.1. Egzaminy z zakresu historji na stopień magistra filozofji
oraz warunki dopuszczenia do nich są następujące:

A/ Egzaminy obowiązujące każdego studenta, stjudującego w powyż
szym zakresie i ubiegającego się o stopień magistra filozofji:

1/ Zasady metody badań historycznych z prz egzłdem nauk pomo-
niczych oraz źródeł historycznych .

2/ Dzieje starożytne

3/ Dzieje średniowieczne polskie i powszechne,

4/ Dzieje nowożytne polskie i powszechne

5/ Znajomość głównych zasad nauk filozoficznych

B/ Do wyboru przez studenta jedna z następujących grup egzami-
nów.



grupa a

6/ Znajomość pewnej epoki dziejów polskich lub powszechnych
oparta na studjum źródeł i literatury szczegółowej.

grupa b.

7/ Nauki pomocnicze historyczne ze szczególową znajomością do-
wolnie obranego działu.

grupa c.

8/ Historja kultury

grupa d

9/ Historja gospodarcza i społeczna

grupa e

10/ Historja ustroju i prawa Polski.

Do egzaminu pod B/ przystąpić może student po złożeniu egzaminów pod A/
i wykazaniu się udziałem w seminarjum odnośnego przedm otu w ciągu naj-
mniej 3 trymestrów.

C/ Do wyboru jeden z następujących egzaminów:

11/ Prehistorja

12/ Historja literatury polskiej lub innej nowożytnej względnie

./.

Wykłady zleczone na rok 1926/27 dotychczasowe

- 1) Sinologia, dr B. Rychter 4 g.t. wykł. i 2 g.t. ćw.; 2) Meteorologia St. Hłasek 2 g.t. wykł. i 1 g.t. ćw.; 3) Cwicz. prosem. hist. dr. St. Arnold; 2 g.t.; 4) Starożytn. greckie i rzymskie p. St. Cybulski 3 g.t.; 5) Historia Węgier dr A. Diveky 2 g.t.; 6) Chemia analityczna inż. M. Kowalski 1 g.t.; 7) Geom. wykreślna dr. J. Kwiatkowski 4 g.t. wykł. i 3 g.t. ćw.; 8) Historia Polski dr H. Mościcki 2 g.t. wykł. i 2 g.t. ćw.; 9) Fizyka matematyczna prof. dr W. Pogorzelski 4 g.t.; 10) Chemia fizyczna prof. W. Siętosławski 3 g.t. wykł. i 6 g.t. ćw.; 11) Matematyka dla przyrodników dr. S. Straszewicz 4 g.t. wykł. i 2 g.t. ćw.; 12) Zastosowanie analizy do geom. 3 g.t. dr S. Straszewicz. 13) Analiza 5 g.t. wykł. i 2 g.t. ćw. Dr. K. Kuratowski. 14) Petrografia i krytalografia prof. T. Woyno 2 g.t. wykł. i 2 g.t. ćw. 15) Cwiczenia prosem. łacińskie i greckie 4 g.t. dr. A. Turyn 16) Paleontologia 3 g.t. wykł. i 2 g.t. ćw. dr R. Kozłowski. 17) Cwiczenia z języka niemieckiego 2 g.t. Klara Trenkler. 18) Zoogeografia ze szczególnem uwzględnieniem gaunistyki polskiej/przez 2 trym./dr W. Roszkowski 1 g.t. 19) Biologia ogólna dr. J. Dembowski 2 g.t. 20) Geografia opisowa 2 g.t. dr Jerzy Loth. 21) Etnografia polska 2 g.t. wykł. i 2 g.t. ćw. Dr. E. Frankowski. 22) Historia Rosji za czasów Pawła I i Aleksandra I. 2 g.t. dr H. Mościcki. 23) Kurs II-go lektoratu jęz. ang. ćw. stylist. Katarzyna Hermanowa - 2 g.t. 24) Cwiczenia stylistyczne niemieckie 2 g.t. Klara Trenkler. 25) Cwiczenia specjalne z jęz. francuskiego 2 g.t. Zuzanna Strowska. ~~xxxxxxx~~ 26) Fonetyka jęz. ang. 2 g.t. dr T. Benni. 27) Historji sztuki średniowiecznej 2 g.t. dr T. Szydłowski. 28) Historia sztuki najnowszej i teorji sztuki 2 g.t. dr M. Treter. 29) Historia gospodarczo-społeczna 1 g.t. dr St. Arnold. 30) Geografia historyczna 1 g.t. dr St. Arnold. 31) Cwicz. prosem. do d. II-ga grupa 2 g.t. dr H. Mościcki. 32) Cwicz. z historii Polski 2 g.t. dr H. Mościcki. 33) Arwistyka - vacat.

b p o n o w a n e.

- 1) Anatomja człowieka dla przyrodników prof. dr E. Loth - 2 g.t. wykł. i 1 g.t. ćw. 2) Technika mikroskopowa 2 g.t. przez dwa trym. dr W. Szaniawski. 3) Genetyka 2 g.t. przez 2 trym. prof. E. Malinowski. 4) Fitopatologia ogólna 2 g.t. przez 2 trym. prof. W. Siemaszko. 5) Geologia Polski przez 2 trym. 2 g.t. dr J. Samsónowicz. 6) Historia kultury zachodnio-europejskiej /kult. celtyckiej/ 2 g.t. p. St. Czarnowski. 7) Cwicz. prosem. z zakresu hist. powszechnej 2 g.t. dr T. Mantouffel. 8) Radiologia - vacat.

L e k t o r a t y.

- 1) Język franc. 4 g.t. p. Z. Strowska. 2) Jęz. włoski - vacat. 4 g.t. 3) Jęz. hiszpański 4 g.t. ks. Ponz Martinez. 4) Jęz. niemiecki 4 g.t. Klara Trenkler. 5) Jęz. skandynawskie I. Steman 4 g.t. duński i 4 g.t. szwedzki. 6) Jęz. holenderski 2 g.t. kurs począt. - vacat. 7) Jęz. ang. 4 g.t. Katarzyna Hermanowa. 8) Jęz. węgierski 4 g.t. dr A. Divecy. 9) Jęz. japoński p. Umeda.

Wykłady zleczone dydaktyki na stud. pedagog.

- Polonistyki 1 g.t. p. Szmidtowa-Gastorowska. Historia 2 g.t. dr. Pohoska. Filologia klasyczna 2 g.t. p. Cybulski. Języki nowożytne 2 g.t. - vacat. Fonetyka 2 g.t. dr T. Benni. Hygiena szkolna 2 g.t. dr. Janiszewski. Fizyka 2 g.t. p. Ziemecki lub p. Zienkowski. Chemia 2 g.t. prof. Szperl. Matematyka 2 g.t. dr Straszewicz. Matematyka elemnt. 2 g.t. dr A. Tarski. Biologia 2 g.t. p. K. Czerwiński. Mineral. geolog. i geografia - 2 g.t. p. Karczewski.

30

Przepisy o egzaminach ścisłych
=====

§ 1.

Celem uzyskania stopnia doktorskiego na wydziale filozoficznym należy przedstawić rozprawę naukową i zdać egzamina ścisłe z trzech przedmiotów z których jeden uważa się za główny dwa za poboczne.

§ 2.

Przedmiotami głównymi mogą być : 1/ filozofja, 2/ psychologja, 3/ pedagogja, 4/ język polski i literatura polska, 5/ językoznawstwo porównawcze, 6/ filologia klasyczna, 7/ filologia słowiańska, 8/ germanistyka, 9/ romanistyka, 10/ anglistyka, 11/ literatura porównawcza, 12/ historja powszechna, 13/ historja polski, 14/ historja gospodarcza, 15/ historja sztuki, 16/ muzykologja, 17/ archeologja i prehistorja, 18/ etnologja, 19/ ekonomja polityczna, 20/ matematyka, 21/ astronomja, 22/ fizyka, 23/ chemja, 24/ minaralogja, 25/ geologja, 26/ zoologja, 27/ anatomja porównawcza, 28/ botanika, 29/ geografja, 30/ antropologja.

§ 3.

Pierwszym przedmiotem pobocznym może być jakakolwiek gałąź nauki, reprezentowana na wydziale filozoficznym przez katedry zwyczajne lub nadzwyczajne.

Na życzenie kandydata wydz. filoz. może pozwolić, by pierwszym przedmiotem pobocznym był przedmiot, reprezentowany przez katedry zwyczajne lub nadzwyczajne na innych wydziałach.

§ 4.

Drugim przedmiotem pobocznym jest dla kandydatów, którzy jako przedmiot główny wybrali filozofję, psychologja dla wszystkich innych filozofja.

§ 5.

Rozprawa naukowa dotyczyć musi przedmiotu, który kandydat obiera jako przedmiot główny, napisana zaś być musi po polsku lub po łacinie, na życzenie kandydata wydział filoz. może pozwolić by rozprawy z zakresu językoznawstwa i literatury pisane były w innych językach.

§ 6/.

Rozprawę kandydat przedkłada dziekanowi wydz. filoz. ten zaś wyznacza dwu referentów z których jeden jest referentem głównym a drugi koreferentem.

Przepisy o egzaminach ścisłych
=====

§ 1.

Celem uzyskania stopnia doktorskiego na Wydziale Filozoficznym należy przedstawić rozprawę naukową i zdać egzamina ścisłe z trzech przedmiotów z których jeden uważa się za główny dwa za pomocne.

§ 2.

Przedmiotami głównymi mogą być: I filozofja, II psychologia, III pedagogja, IV język polski i literatura polska, V językoznawstwo porównawcze, VI filologia klasyczna, VII filologia słowiańska, VIII germanistyka, IX romańska, X angielska, XI literatura porównawcza, XII historia powszechna, XIII historia polski, XIV historia gospodarska, XV historia sztuki, XVI muzyka, XVII archeologia i prehistorja, XVIII etnologia, XIX ekonomja polityczna, XX matematyka, XXI astronomja, XXII fizyka, XXIII chemja, XXIV mineralogja, XXV geologia, XXVI zoologia, XXVII anatomja porównawcza, XXVIII botanika, XXIX geografia, XXX antropologia.

§ 3.

Pierwszym przedmiotem pomocnym może być jakakolwiek gałąź nauki reprezentowana na Wydziale Filozoficznym przez katedrę zwyczajną lub nadzwyczajną. Na życzenie kandydata wydział filoz. może pozwolić, by pierwszym przedmiotem pomocnym był przedmiot reprezentowany przez katedrę zwyczajną lub nadzwyczajną na innych wydziałach.

§ 4.

Drugim przedmiotem pomocnym jest dla kandydatów, którzy jako przedmiot główny wybrali filozofję, psychologję, psychologję dla wszystkich innych filozofję.

§ 5.

Rozprawa naukowa dotyczyć musi przedmiotu, który kandydat otrzymał jako przedmiot główny, napisana zaś być musi po polsku lub po łacinie, na życzenie kandydata wydział filoz. może pozwolić by rozprawy z zakresu językoznawstwa i literatury pisane były w innych językach.

§ 6.

Rozprawę kandydat przedkłada dziekanowi wydz. filoz. ten zaś wysyła dwa referentów z których jeden jest referentem głównym a drugi koreferentem.



34

Jeżeli rozprawa wykonana została pod kierownictwem profesora wydz. filoz. profesor ten musi być głównym referentem.

O ile rozprawa dotyczy nauk eksperymentalnych, prace eksperymentalne, będące jej treścią, powinny być wykonane w zakładzie uniwersyteckim lub też w takim zakładzie badawczym, którego kierownik ma wyrobione stanowisko naukowe. Jeżeliby wśród profesorów wydz. filoz. nie można znaleźć dwu referentów dla oceny pracy, dziekan może powierzyć ocenę kompetentnemu w zakresie danej nauki profesorowi innego wydziału.

§ 7.

Egzaminy ścisłe składać można po ośmiu semestrach studjów z których pięć kandydat odbyć musi na wydz. filoz. w charakterze słuchacza zwyczajnego. Wydział zezwolić może wyjątkowo na zdawanie egzaminów w ciągu ósmego semestru.

§ 8.

Podanie o dopuszczenie do egzaminów ścisłych składa się na ręce dziekana. Do podania należy dołączyć: 1/ rozprawę doktorską, 2/ wykaz wykładów i ćwiczeń, 3/ świadectwo dojrzałości o ile kandydat nie był imatrikulowany w Uniw. Warsz. 4/ świadectwa seminaryjne, laboratoryjne i kolekwjalne 5/ curriculum vitae 6/ kwit kwestury z uiszczenia taksy egzaminacyjnej. W podaniu należy wymienić przedmiot główny i pierwszy poboczny.

§ 9.

Egzamin ustny składać można stosownie do życzenia kandydata w jednym terminie lub w dwu terminach. Drugi termin nastąpić musi najpóźniej w 6 miesięcy po pierwszym. W pierwszym terminie kandydat składa egzamin z przedmiotu głównego i pierwszego pobocznego. w drugim z drugiego pobocznego.

Egzamin z przedmiotu głównego i pierwszego pobocznego trwać ma dwie godziny, egzamin z drugiego pobocznego godziną.

§ 10.

Z przedmiotu głównego egzaminuje główny referent rozprawy. Dwu innych egzaminatorów wyznacza dziekan.

§ 11.

W komisji egzaminacyjnej przewodniczy dziekan, ewentualnie prodziekan lub jego zastępca. Sekretarz wydziału pełni funkcję sekretarza.

§ 12.

Po egzaminie ogłasza się w razie rezultatu pomyślnego wynik ogólny określony jednym z trzech stopni: vitae, cum laude, summa cum laude.

W razie wyniku ujemnego komisja oznacza termin ewentualnego

32

W razie wyniku ujemnego komisja oznacza termin ewentualnego powtórnego egzaminu nie krótszy niż pół roku.

§ 13.

Jeżeli rozprawa doktorska kandydata została dwukrotnie odrzucona, kandydat traci prawo ubiegania się o tytuł doktorski.

§ 14.

Egzamin składać można tylko dwukrotnie.

§ 15.

Po zdaniu egzaminów kandydat musi w przeciągu roku wydrukować swą rozprawę doktorską z wymienieniem referentów przyjmujących odpowiedzialność za jej wartość naukową i złożyć w dziekanacie 200 egzemplarzy. Dopiero po wydrukowaniu rozprawy następuje promocja.

§ 16.

Opłata za egzamin doktorski, którą składa się przed wniesieniem podania wynosi 150 marek, opłata za promocję 100 marek.

==,==,==,==,==,==

Przedmiot minor lektur
czy do wyboru?

33

III. Historja. -

1/ Metodologia badań historycznych z przeglądem nauk pomocniczych oraz najważniejszych źródeł historycznych, 2/ dzieje starożytne, 3/ dzieje średniowieczne, 4/ dzieje nowożytne, 5/ dzieje Polski, 6/ nauka o Polsce współczesnej, 7/ główne zasady ekonomiki. -

Przedmioty dodatkowe 8 - 9/do wyboru z pomiędzy następujących przedmiotów: a/ zarys prehistorji, b/ zarys geografji historycznej i politycznej, c/ historja literatury sztuki lub innego działu kultury polskiej, d/ główne zasady socjologii, e/ historja prawa polskiego.

Wzrost osobow srodadecow na stopie. maj
Sze (wzrostu Rely wydzictu ft. unim. wazno 21
18 godu B. 1.)

Wzrost: A. Mied. pulki

1. " " " wzd

2. " " " nowsi

3. " " powroz. wzd. lub nowsi,

4. Mied. gospodarna lub zwalowy zwalowy
wzrost lub nowsi

5. De wzdrowie pda a przedmiotem miaz

B. Mied. powroz. (politrony)

1. Mied. zwalowy

2. Mied. zwalowy i zwalowy powroz.
powroz.

3. Mied. nowsi

4. Mied. pulki zwalowy lub wzd

5. De wzdrowie pda miaz wzd

C. Mied. gospodarna

1. Mied. gospodarna, wzd. lub nowsi

2. Mied. pulki wzd. lub nowsi

3. Mied. pulki wzd. lub now. powroz

4. Wzrost

5. Wzrost

- Q. History Railway.
1. History railway in India. lib manuscript
 2. History. political in India. lib manuscript
 3. History. Railway in India. lib manuscript
 - 4-5 In which two parts of the above 2 parts
 the system of the railway in India is a professional
 history with a chapter on the railway.



66

Prograty, rano mesenich ^{zrej} be ~~zrej~~, dvanajst hys, iz ~~mesen~~
~~dan~~ ~~zrej~~ daniel reforme be ~~mesen~~ ~~republice~~ ~~po~~ ~~rele-~~
logy ~~mesen~~ ~~be~~ ~~republice~~

'q. iv. 925',



66

XX LISTA DOPUSZCZONYCH DO EGZAMINU Z IGO ROKU STUDJÓW NA WYDZIALE
 PRAWA UNIwersYTETU WARSZAWSKIEGO w dniu 11 listopada /wtorek/
 1924 r., o godz. 4 pp.

+ 1. Przeclawski Stefan 2 \rightarrow	11610	34. Rozenblum Adam 14812 opłata
+ 2. Ramotowska Hanna	5040 4	x 35. Rozenkranc Kadysz 12643 3
3. Rachalewski Stanisław	16041	
+ 4. Radłowski Ludomir	15432 3	Herdanówna Marja 14882
5. Radoch Karol	16080 opłata	+ Lewandowski Roman 11789 2
+ 6. Radziwiński Włodzimierz	11851 3	Naraziński Stanisław 7534
+ 7. Rajchenbach Wolf 2 \rightarrow	14692	x <i>Chrzostowski Stanisław 15500</i>
8. Rajchman Leok 99	12318 opłata	
9. Rajzman Abram	15625	
10. Rakower Józef	14726 opłata	
+ 11. Rakowska Jadwiga	13193 3	
12. Rakowski Henryk	15991	
+ 13. Rapacki Wincenty 2	12478	
14. Rappel Josef Ber	12191 opłata	
+ 15. Ringelblum Paulina 4	12205	
16. Rogożewicz Kazimierz	15268	

UWAGA:

Wszyscy studenci obowiązani
 są stawić się o godz. 4 pp.
 oraz podpisać się na liście
 u woźnego.

Przewodniczący

/ - / Jarm

dn. 7.XI.1924 r.

J. H. Pau Profesor

Konungu hedi.

Podkonungu.

1) do hedi. p... ..

2) do hedi. p... ..

Podkonungu hedi?

Podkonungu hedi?

5 gran... .. 1) hedi. st... ..

2) hedi. st... ..

3) hedi. st... ..

4) hedi. p... ..

5) hedi. p... ..

17.	Chomiak Nyszard	13312	otto
18.	Choree-Brotman Leon	12868	
19.	Chósgolert Jakób	14990	opłata
20.	Chrzanowski Stanisław	15500	
21.	Churski Kieczysław	12854	opłata
22.	Chyżyński Tadeusz	12904	
23.	Cichosz Stanisław 3	14728	
+24.	Ciećwierz Jan 2	11841	
25.	Ciesielski Czesław 3	14978	
26.	Ciszewski Tadeusz	16241	opłata
+27.	Cukierman Izrael 2	14007	
+28.	Cunge Stanisław 3	12151	
29.	Ćwibak Cwojbak Henryka	5612	
+30.	Cygański Wiesław 2	14690	
+31.	Cygler Waclaw 3	15031	
32.	Cymerman Jezajasz	15232	opłata
33.	Cyndacka Genowefa	10030	otto
+34.	Cynsztang Seweryn 3	14579	



UNI W E R S Y T E T W A R S Z A W S K I

Życiorys i działalność naukowa

Wykładającego.....

1) Imię i Nazwisko:

2) Dokładny adres:

3) Data i miejsce urodzenia:

4) Wykształcenie (Gimnaz., Szk. Realna, Handl., Uniwers., Politech., Akad. etc.):

Główni kierownicy naukowi (w obranej specjalności):

6) Egzaminy (Data, miejscowość):

7) Data i miejsce promocji (Temat rozprawy? Wydział?):

8) Data i miejsce habilitacji (Praca habilitacyjna? Przedmiot nauczania?):

9) Dotychczasowa działalność życiowa (Asystentura: Gdzie? Przy kim? Podróże naukowe? Mianowania, po kim objęte następstwo? Powołania—odmowy? Zastępstwa):

10. Obecnie zajmowane stanowisko? Katedra?

11) Specjalne stanowiska (Zarząd klinik, seminarjów, zakładów, udział w komisjach egzaminacyjnych):

12) Wydawca względnie kierownik pisma naukowego? Współzałożyciel? (Odkąd?):

13) Członek Akademji, względnie Tow. Naukowego? Doktor honoris causa? Odkąd?

14) Odznaczenia? Nagrody?

15) Wynalazki, odkrycia, ze wskazaniem źródła pierwszego podania do wiadomości?

16) Dotychczasowe publikacje? Specjalny kierunek naukowy?

a) Dotychczas wydane prace w formie książkowej, miejsce i rok, liczba stron. Programy prac akademickich.

b) Rozprawy i artykuły w pismach. (Należy podać tytuł pracy, rok, nazwę pisma i tom).

UWAGA. Prace, drukowane w językach obcych, powinny być podane również po francusku, niemiecku, angielsku.
Nazwa, rok, tom pisma.

c) Sprawozdania i krytyki w pismach polskich i obcych z przytoczeniem roku, nazwy pisma, tomu, strony itd.

d) Spis autorów, powołujących się w swych pracach na publikacje (Źródło, pismo, książka, rok):



17) Uwagi różne:

Życiorys i działalność naukowa

Wykładającego.....

1) Imię i Nazwisko:

2) Dokładny adres:

3) Data i miejsce urodzenia:

4) Wykształcenie (Gimnaz., Szk. Realna, Handl., Uniwers., Politech., Akad. etc.):

Główni kierownicy naukowi (w obranej specjalności):

6) Egzaminy (Data, miejscowość):

7) Data i miejsce promocji (Temat rozprawy? Wydział?):

8) Data i miejsce habilitacji (Praca habilitacyjna? Przedmiot nauczania?):

9) Dotychczasowa działalność życiowa (Asystentura: Gdzie? Przy kim? Podróże naukowe? Mianowania, po kim objęte następstwo? Powołania — odmowy? Zastępstwa):

10. Obecnie zajmowane stanowisko? Katedra?

11) Specjalne stanowiska (Zarząd klinik, seminarjów, zakładów, udział w komisjach egzaminacyjnych):

12) Wydawca względnie kierownik pisma naukowego? Współzałożyciel? (Odkąd?):

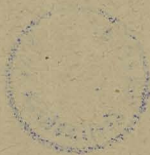
13) Członek Akademji, względnie Tow. Naukowego? Doktor honoris causa? Odkąd?

14) Odznaczenia? Nagrody?

15) Wynalazki, odkrycia, ze wskazaniem źródła pierwszego podania do wiadomości?

16) Dotychczasowe publikacje? Specjalny kierunek naukowy?

a) Dotychczas wydane prace w formie książkowej, miejsce i rok, liczba stron. Programy prac akademickich.



b) Rozprawy i artykuły w pismach. (Należy podać tytuł pracy, rok, nazwę pisma i tom).

UWAGA. Prace, drukowane w językach obcych, powinny być podane również po francusku, niemiecku, angielsku.
Nazwa, rok, tom pisma.

c) Sprawozdania i krytyki w pismach polskich i obcych z przytoczeniem roku, nazwy pisma, tomu, strony itd.

d) Spis autorów, powołujących się w swych pracach na publikacje (Źródło, pismo, książka, rok):



17) Uwagi różne: