

Tow. Naukow. Płockiego

F3774

Bibliot. im. Zielińskich



Kościółek Św. Marji Magdaleny XVI w.

Fot. Urz. Woj. Włosek

PUŁTUSK

Opracował: JERZY CHYCZEWSKI
WYDAWNICTWO MINISTERSTWA KOMUNIKACJI



PULTUSK nad Narwią, miasto powiatowe w Województwie Warszawskim (60 km. na północ od Warszawy), liczy przeszło 18.000 mieszkańców.

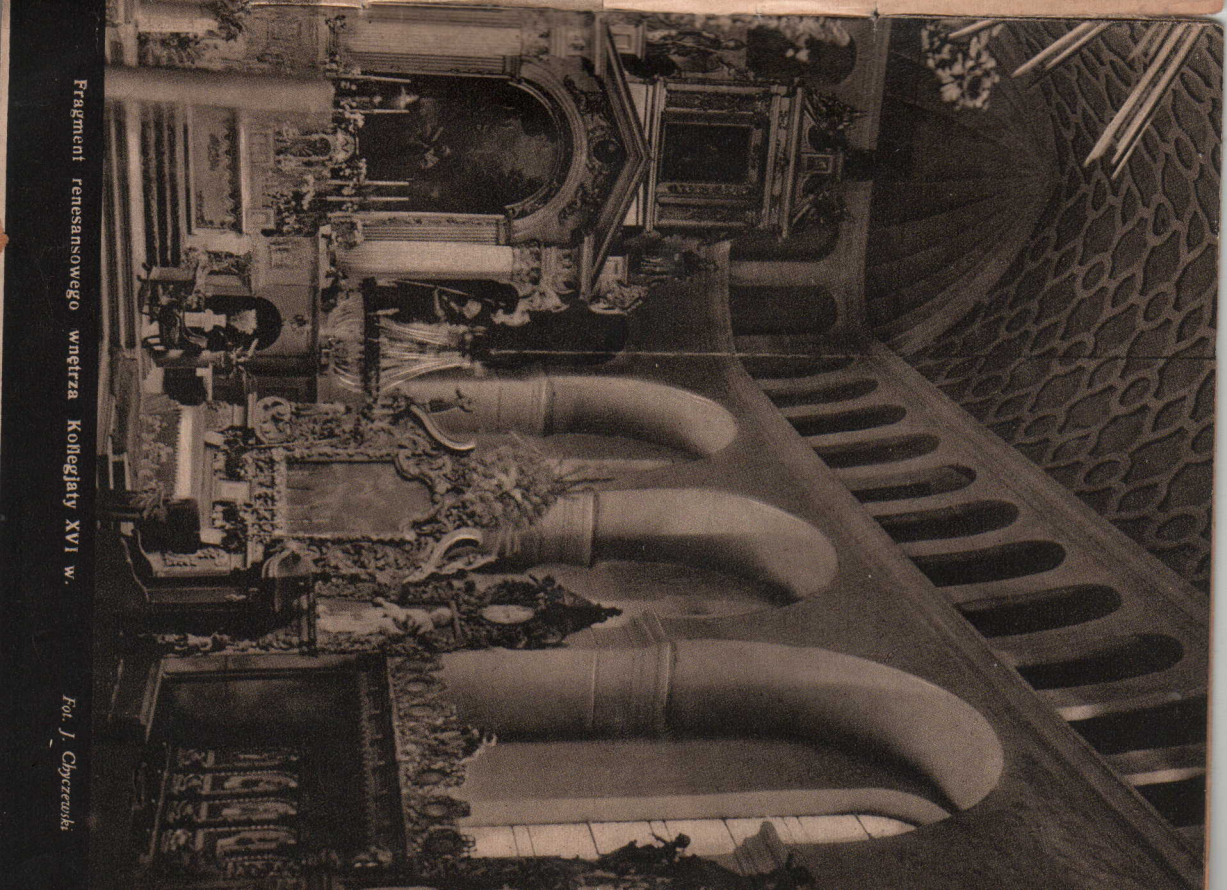
Zaczątkiem miasta była średniowieczna osada z grodem warownym, zajmująca teren, otoczony dookoła odnogami Narwi i tworzący rodzaj wyspy zbliżonej do powierzchni elipsy.

Na miejscu grodu w XIV w. wzniesił biskupi płoccy zamek. Pierwotna osada rozwinęła się w XIV i XV wieku w miasteczko. Od XIV w. do połowy XIX w. Pultusk był stąd rezydencją biskupów płockich, podobnie jak łowicz rezydencją arcybiskupów gnieźnieńskich. Fakt ten zadecydował o rozwoju miasta i jego charakterze. Biskupi płoccy jako właściciele miasta nosili tytuł księży pułtuskich. Administratorzy oni rozległymi dobrami okolicznymi, opiekowali się miastem, kilkakrotnie w średniowieczu palonem i pułtoszonym, wznosili kościoły i klasztory i wydobywali liczne przywileje królewskie.

Kościół i klasztor pobenedyktynski, XVII — XVIII w.

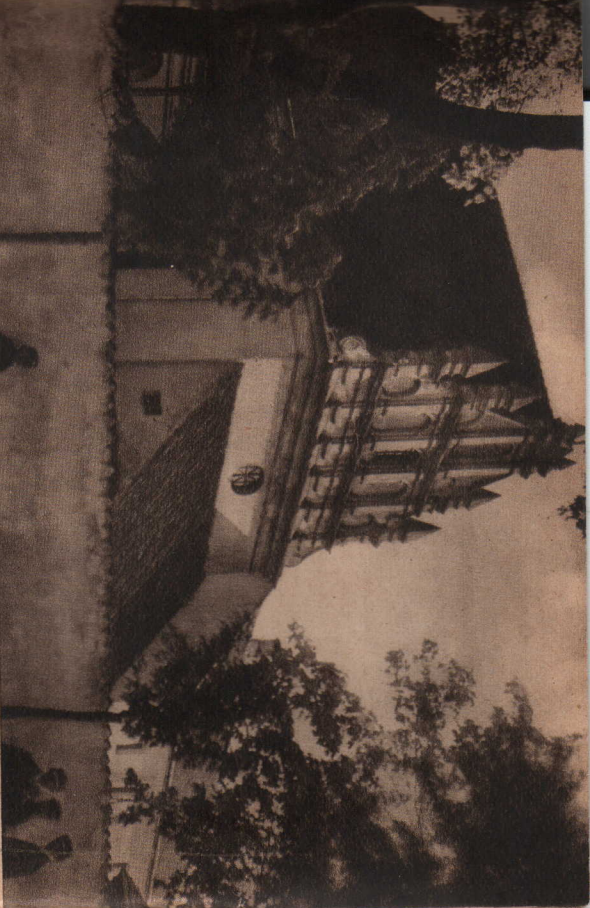
Fot. Urz. W. o. Warsz.

F.3774



Fragment renesansowego wnętrza Kolegiaty XVI w.

Fot. J. Chyrczak



Kościół pofeormaeki XVII w.

Fot. Urz. Wój. Warsz.

W wieku XV wzniesiony zostaje kościół Panny Marii i kolegiata. Od początku wieku XVI miasto znajduje się w okresie rozkwitu pod rządami zasłużonych dla kultury polskiej biskupów humanistów: sławnego Erozma Ciołka, Andrzeja Krzyckiego, Andrzeja Noskowskiego, Piotra Myszkowskiego i innych. W tym wieku znaczne natężenie osiąga tu życie umysłowe i kulturalne. Pułtusk pod tym względem przewyższa wówczas inne miasto Mazowsza za wyjątkiem Warszawy. W XVI w. Pułtusk rozrasta się znacznie i zabudowuje, stając się miastem szkół. Nauczają tu jezuiti, sprowadzeni do Pułtuska najwcześniej w Polsce (po Brunshergu), czynną jest drukarnia.

W Pułtusku kształcił się poeta Piotr Sarbiewski, nauczał tłumacz Pismo Św. ks. Jakób Wujek, miewał w kolegiacie pułtuskiej kazania ks. Piotr Skarga.

W XVI w. otoczono Pułtusk murami, wzniesiono na wielkim rynku ratusz, z którego została jedynie wieża, przebudowano

zamek i kolegiatę, wzniesiono kościół św. Krzyża, nieistniejący dziś kościół jezuitów i kościołek św. Marii Magdaleny, oraz kaplicę grobową biskupa Noskowskiego przy kolegiacie.

Te budowle z czasów odrodzenia świadczą o silnym kontakcie kulturalnym dawnego Pułtuska z Krakowem w XVI w. i posiadają specjalną wartość na Mazowszu, ubogiem w zabytki z tej epoki.

W wieku XVII następuje zahamowanie w rozwoju miasta, a w czasach późniejszych powolny jego upadek. W latach 1613, 1646, 1782 i 1809 pożary niszczyły miasto, wiele szkół wyrządziły wielkie powodzie w XVIII w. Ujemnie odbiły się na życiu miasta wojny szwedzkie w 1656 i 1703 r., oraz kampania napoleońska w 1806/7 i 1812/3.

Pułtusk dzisiejszy należy do większych, piękniejszych i ciekawszych miast Mazowsza. Jest to miasto o spokojnym rytmie życia, miasto szkół, zabytków przeszłości, zieleni i wody.

Dawny zamek biskupów plockich

Fot. H. Podgórski



ZWIEDZANIE MIASTA

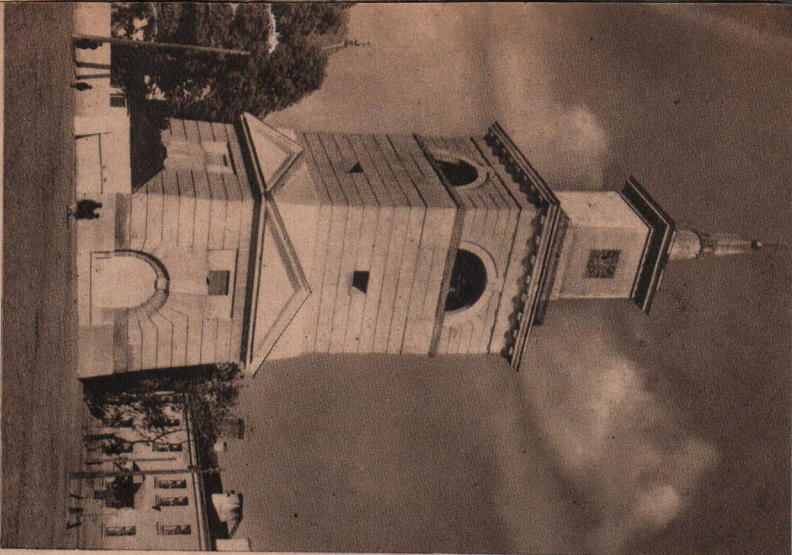
Z dworca autobusowego (1) przy Nowym Rynku udajemy się do centrum miasta, po uprzednim obejrzeniu z zewnątrz, usytuowanego blisko dworca skromnego kościoła ewangelickiego (2), dawniejszego kościoła Panny Marii, według tradycji najstarszej budowli kościelnej w Pułtusk. Jest to kościół gotycki, przebudowany gruntownie w XIX w. Od II-ej połowy XIX w. jest w posiadaniu ewangelików.

Idąc w kierunku miasta ulicą Warszawską mijamy z prawej strony otoczony murem kościół (3) z klasztorem

Dzwonnica przy Kolegiacie XVIII w. For. Urz. Woj. Warsz.

z poł. XVII w. (obecnie więzienie). Niewielki ten kościół o skromnym wnętrzu i prostej bryle odznacza się pięknym późno-renesansowym szczytem frontowym.

Idąc dalej spostrzegamy z lewej strony przy rogu ul. Warszawskiej i 3-go Maja wtopioną w mury szpitala niską basztę (4), będącą fragmentem murów obronnych miejskich z I-ej poł. XVI w. Po przejściu mostu nad odnogą Narwi jesteśmy w śródmieściu. Tuż za mostem skręcamy w lewo, aby obejrzeć w ogrodzie przyległym do kościoła pobenedyktynskiego niezłe zachowaną okrągłą basztę (5), pozostałość dawnych murów miejskich, które wzno-



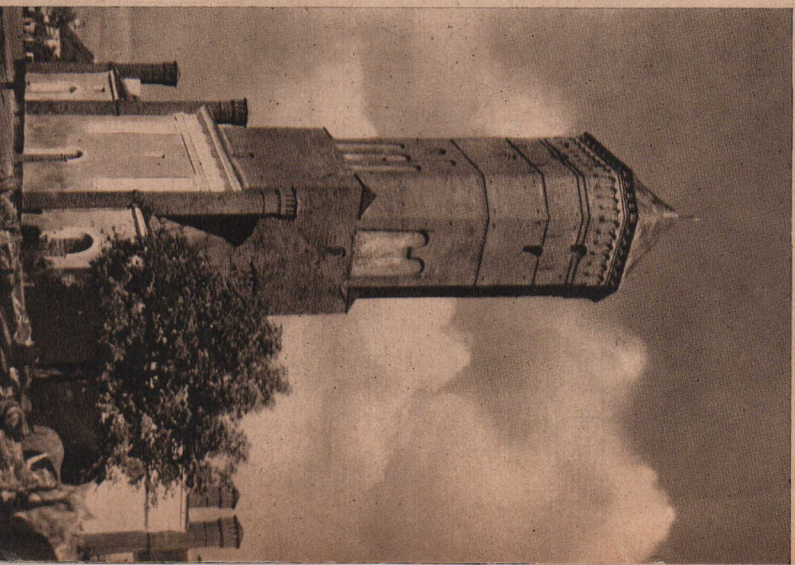
sić rozpoczął około 1508 r. biskup Erazm Ciołek. Mury te wzniesione nad odnogami Narwi otaczającymi śródmieście ze wszystkich stron, rozbrano w XVIII i XIX w.

Od baszty obronnej przechodzimy do pobliskiego kościoła, dawniej jezuitów, potem benedyktynów (6). Wielka ta barokowa budowla, o wyniosłej, dwuwieżowej fasadzie, dominująca w panoramie miasta, wzniesiona została w końcu XVIII w. i I-ej poł. XVIII w. wraz z klasztorem jezuitów (obecnie gimnazjum). We wnętrzu kościoła dwa bogate, rokokowe ołtarze boczne.

Przechodzimy na Rynek, którego stronę północną zajmuje kolegiata (7) z dzwonnicy (8). Kolegiata, dawniej gotycka, wzniesiona około 1443 r. przez biskupa płockiego, Pawła Giżyckiego, przebudowana została w duchu renesansowym ok. 1560 roku przez biskupa Nowoskowskiego. Z tego czasu pochodzi ciekawe renesansowe kasetonowane sklepienie w nawie głównej. W nawach bocznych zachowały się sklepienia gotyckie zebrze. Ołtarz wielki barokowy z XVII w., bogate ołtarze boczne i wielkie epitafla w nawie głównej z XVIII w. Zwiedzić warto skarbiec kolegiaty.

Wieża ratuszowa, gotyk XVI w.

For. Urz. Woj. Warsz.



Przy kollegiacie wzniosł biskup Noskowski w 1554 r. własną kaplicę grobową, wzorowaną pod względem architektonicznym i dekoracyjnym na kaplicy zygmuntońskiej na Wawelu.

W 1935 r. odkryto we wnętrzu tej kaplicy bardzo cenną, bogatą renesansową polichromię.

Obok kollegiaty, od strony Rynku, wielka dzwonnica klasycystyczna [8], z końca XVIII w.

W Rynku zachowało charakter zabytkowy zaledwie parę domów. Środek podłużnego Rynku zajmował dawniej ratusz, z którego zachowała się tylko wzniesiona z surowej cegły późnogotycka wieża [9].

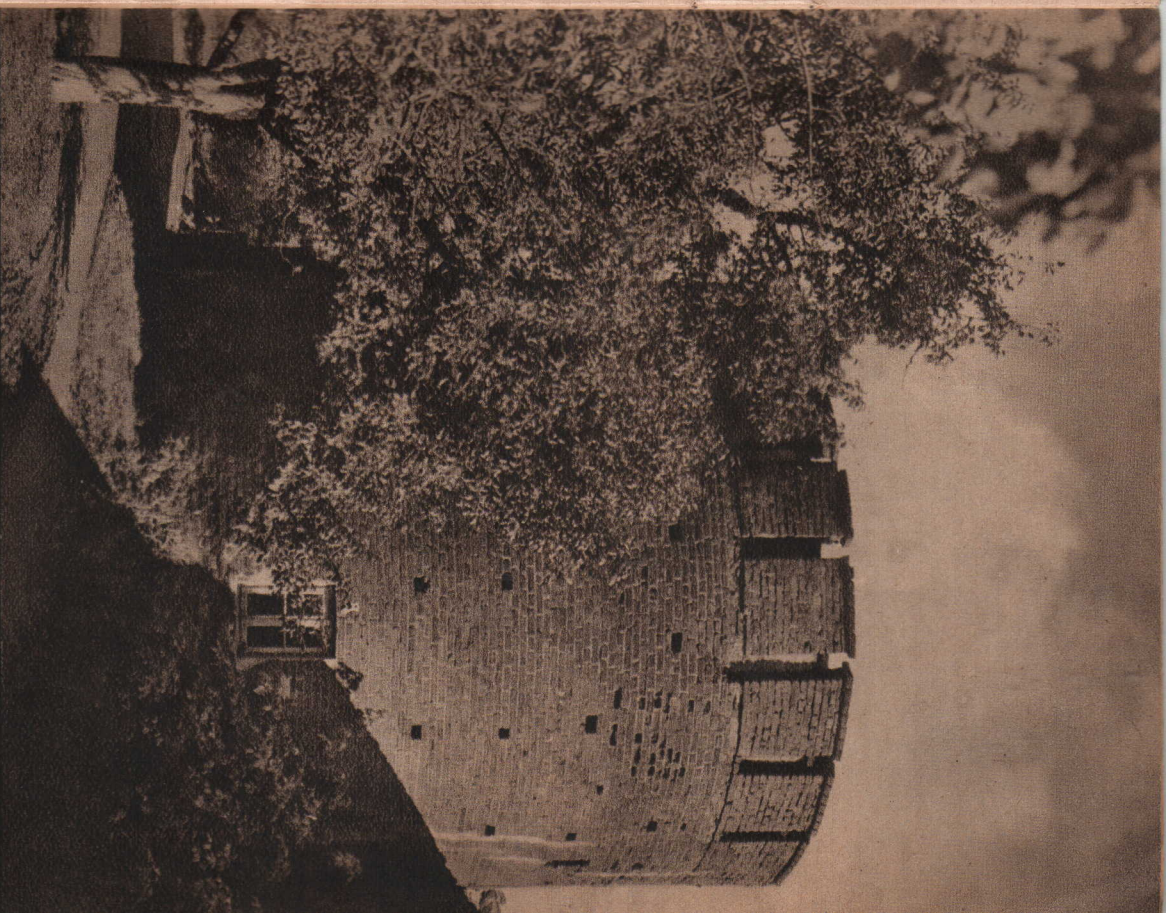
Przy południowym boku Rynku znajduje się rotundowy kościółek zamkowy św. Marii Magdaleny [10], wzniesiony w 1538 r. przez biskupa Piotra Gamrata.

Obok kościołka zwraca uwagę założony na planie podkowy dawny zamek biskupów płockich (obecnie siedziba Starostwa) wzniesiony na miejscu dawnego grodu na usypianem sztucznie wzgórzu nad Narwią [11]. Zamek, dawniej gotycki, przebudowany w renesansie, baroku i czasach późniejszych jest dziś budowlą bezstylową. Zachowała się jedynie barokowa dekoracja malarska i rzeźbiarska niektórych komnat.

Do zabytków poza śródmieściem należy kościół św. Krzyża, wzniesiony w 1531 r. przez biskupa Krzyckiego.

Kurpiowskie stroje ludowe t. zw. Kurpiów-Gociów, można zobaczyć dziś jeszcze w okolicach Pułtusza na odpustach w **Obrztem** w najbliższą niedzielę przed Bożem Ciałem i na Boże Ciało, w **Pniewie** na Boże Ciało i na św. Piotra i Pawła, w **Porzadziu** w pierwszą niedzielę po Bożem Ciele.

Jadąc z Warszawy do Pułtusza zwiedzić można późnogotycki kościół z XVI w. w **Serocku**, malownicze okolice **Zegrzynka** nad Bugo-Narwią, pięknie położone nad Bugiem przy szosie do Wyszkowa — **Popowo**, miejscowość weekendowo-leśniskową.



Basztta obronna XVI w.

UWAGI PRAKTYCZNE DLA TURYSTÓW
Pułtusk połączony jest komunikacją autobusową z Warszawą, Łomżą, Ciechanowem, Makowem Mazowieckim, Nasielskiem i Wyszkowem.

Żeglarze i kajakowcy korzystając mogą z dobrze urządzonych przystani Towarzystwa Wioślarskiego (12) znajdujących się w wylotu ulicy Stare-Miasto.

Hotel i restauracja „Victoria” przy zbiegu ulic 3 Maja i Świętojańskiej.

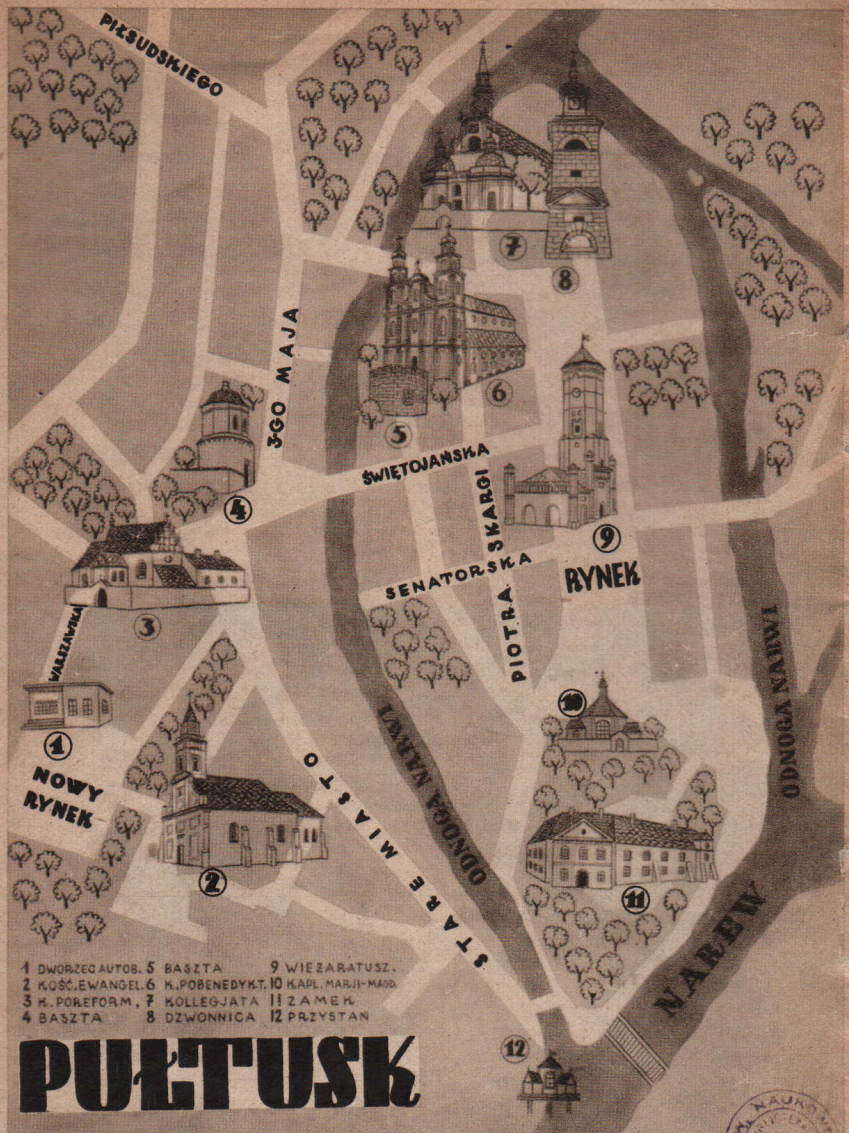
Pułtusk nie posiada specjalnego przewodnika. Na uwagę zasługuje jedynie krótka i przestarzała już praca o charakterze monografii historycznej Gawarańskiego „Wiadomości historyczne miasto Pułtusk”, Pułtusk, 1931, — która ukazała się po stu blisko latach, jako drugie wydanie.

F. 9774

Popowo

For. H. Poddebki





- | | | |
|------------------|------------------|----------------------|
| 1 DWORZEC AUTOB. | 5 BASZTA | 9 WIEŻARATUSZ. |
| 2 KOŚC. EWANGEL. | 6 K. POBENEDEKT. | 10 KAPL. MARJI-MASD. |
| 3 K. POREFORM. | 7 KOLLEGIATA | 11 ZAMEK |
| 4 BASZTA | 8 DZWONNICA | 12 PRZYSTAN |

Informacji udziela Zarząd Miejski w Pułtusk.