

Biblioteka im. Zielińskich

H 115

Tow. Nauk. Płockiego

*Wzrost i rozwój*

# GMACH

## Tow. „Szkoła Średnia”

### W PŁOCKU.



#### SPRAWOZDANIE KOMITETU BUDOWY:

Przewodn. D-ra Al. Macieszy

Członków Komitetu:

Inż. bud. Wł. Czechowskiego

L. Gałkowskiego

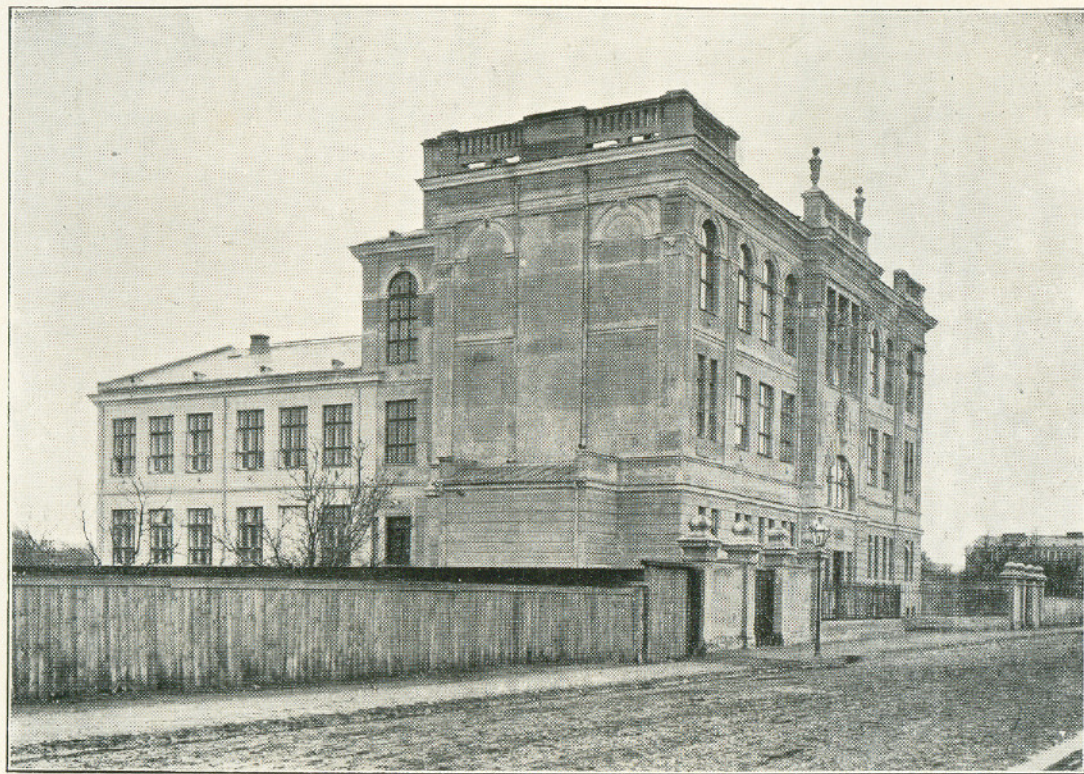
Inż. J. Radziwińskiego



P Ł O C K.  
DRUKARNIA B-ci DETRYCHÓW

1917.





GMACH SZKOŁY OD STRONY WSCHODNIEJ.



\*  
\*                      \*

Budujmy Dom przyszłości naszej. Budujmy Dom życia naszego. Na szerokim fundamencie powszechnego światła go budujmy, bo nie wejdzie wolność do ciemnicy Duchów, ani siła do jednodniowych siedlisk, które tej wielkiej podwaliny nie mają.

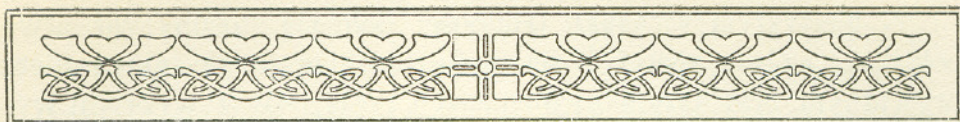
Obszar Życia Narodu mierzy się obszarem oświaty jego. Tam, gdzie się ona kończy, rozciągają się „Dziki pola“ nędzy, występku, rozpaczy.

Moc zasie Życia tkwi w natężeniu światła, wskazującego obywatelom cel wspólny i wspólnych wysiłków drogę.

.....

**Marja Konopnicka.**

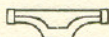




H.115

## DZIEJE BUDOWY GMACHU TOW. „SZKOŁA ŚREDNIA W PŁOCKU“

podał d-r Al. Maciesza.



**P**owstanie gmachu Towarzystwa „Szkoła Średnia“ jest poważnym faktem w życiu społecznym, oraz w historii rozwoju szkolnictwa polskiego w Płocku i ziemi Płockiej.

Jest to pierwszy gmach w Płocku, wybudowany specjalnie dla celów szkolnych z zastosowaniem współczesnych wymagań higieny i pedagogiki.

Pomimo ogromu przedsięwzięcia wzniesiony on został jedynie wysiłkiem i ofiarnością samego społeczeństwa.

Przez to dzieje budowy szkoły polskiej ciekawe są nie tylko jako przyczynek do historii naszego życia kulturalnego, lecz zarazem mogą być pożyteczne zdobytym doświadczeniem dla pracowników na niwie oświaty i szkolnictwa polskiego.

Szkoła polska prywatna, zdobyta wielkim wysiłkiem i kosztem wielkich ofiar społeczeństwa polskiego, znalazła się u nas w chwili powstania w dość trudnych warunkach. Społeczeństwo nasze dłuższy czas usunięte od udziału w szkolnictwie zmuszone było na poczekaniu wytworzyć kadry nauczycielskie i znaleźć odpowiednie pomieszczenia dla szkół.



W pierwszym wypadku trudności dało się stosunkowo łatwo pokonać, wobec sporej ilości osób trudniących się nauczaniem prywatnym, oraz stosunkowo znacznej ilości osób z wyższym wykształceniem w naszym społeczeństwie.

Znacznie trudniejsza była sprawa z wynalezieniem pomieszczeń, odpowiadających wymaganiom higieny i pedagogji.

Szkoły polskie były zmuszone zajmować takie lokale, jakie tylko dało się znaleźć, oraz musiały nieraz przepłacać olbrzymie komorne. Szkoła polska w Płocku musiała zająć od chwili jej powstania jedyne większe wolne pomieszczenie przy ulicy Królewieckiej w budynkach zupełnie nie przystosowanych dla celów szkolnych i opłacać wysokie komorne, które w roku 1910—1911 wynosiło 4700 rb. Ujemne strony pomieszczenia były widoczne dla wszystkich, którzy bliżej stykali się ze szkołą naszą, a więc w pierwszym rzędzie gronu nauczycielskiemu i lekarzowi szkolnemu. Niewielkie sale wobec przepełnienia zmuszały do rozstawiania ławek jedna przy drugiej, oraz do nasuwania jednej na drugą i przysuwania do ścian i okien.

Możliwość łatwego zaziębienia się, brak wentylacji, nieprawidłowa pozycja siedzących w ławkach, a także w stosunku do tablicy szkolnej — wszystko to zaczęło wywierać ujemny wpływ na zdrowie młodzieży szkolnej. Po zatym zepsute powietrze z powodu ciasnoty i przepełnienia klas wpływało ujemnie na sprawność umysłową młodzieży i nauczycieli, oraz produktywność ich pracy.

Z biegiem czasu badania lekarskie zaczęły stwierdzać ten ujemny wpływ na zdrowie uczących się, w postaci większej ilości krótkowzrocznych, oraz ze skrzywieniami kręgosłupa w porównaniu z młodzieżą szkół, urządzonych według nowoczesnych wymagań higieny.

Już w pierwszych latach istnienia szkoły dyrektor p. Szczeptański, odczuwając dotkliwie braki pomieszczenia szkolnego, oraz wiedząc o ujemnym wpływie lokalu na zdrowie młodzieży, gorąco popierany przez lekarza szkolnego próbował nawoływać do wzniesienia własnego gmachu szkolnego.



Niestety, z jednej strony nadzieje optymistów, a z drugiej strony zwątpienie pesymistów stanęły tej sprawie na przeszkodzie.

Dopiero pierwsza większa ofiara Marji Macieszyny w kwocie 3000 rb., która wpłynęła w roku 1909, oraz przeświadczenie w społeczeństwie, iż szkoła polska nawet bez praw ma bardzo wielką rację bytu i będzie zawsze miała dostateczną ilość uczni, dało podstawę Zarządowi Towarzystwa „Szkoła Średnia“ w Płocku do przystąpienia zrealizowania projektu budowy własnego gmachu.

Stało się to możliwe dzięki pomocy naszego uspołecznionego ziemiaństwa. Przed 8-miu laty, gdy likwidowano płockie kółko gradowe, członkowie stowarzyszeni przeznaczili pozostający do podziału kapitał zasobowy w kwocie około 30 tysięcy na cele społeczne. Gimnazjum Polskie w Płocku otrzymało 7000 rb. na założenie, a prócz tego procent od sumy 20000, przeznaczonej na założenie szkoły rolniczej.

Procent ten stowarzyszeni uchwalili przeznaczać corocznie, aż do chwili upaństwowienia szkoły polskiej, na zasilenie corocznego funduszu obrotowego gimnazjum polskiego w Płocku.

Zarząd T-stwa „Szkoła Średnia“ zwrócił się do osób rozporządzających tym funduszem o wypożyczenie 20000 rb. na budowę gmachu szkolnego.

Pożyczka została udzielona pod warunkiem zabezpieczenia hipotecznego na gmachu, za poręczeniem pięciu obecnych członków Zarządu Towarzystwa „Szkoła Średnia.“ Trzech tysięcy ofiara, oraz pożyczka dwudziestotysięczna, a przede wszystkim wiara w żywotne siły społeczeństwa, jego dobrą wolę i ofiarność pozwoliły Zarządowi z wiosną 1912 roku zwrócić się do ogólnego zebrania T-stwa o udzielenie upoważnienia do kupna placu i rozpoczęcia budowy.

Na zebraniu Towarzystwa „Szkoła Średnia“ w dniu 23 lutego 1912 roku zdecydowano wznieść własny gmach i określono ogólną sumę kosztów budowy na 50000 rb.

Suma ta została określona nie na podstawie szczegółowego kosztorysu, na którego przygotowanie nie było ani czasu, ani



możności, lecz jedynie według przypuszczalnej możliwości zdobycia takiej sumy drogą pożyczki i ofiar.

Następnie siłą rzeczy wypadło sumę tą znacznie podnieść, inaczej wznoszony gmach już od razu nie mógłby zaspokoić nawet istniejących skromnych potrzeb.

Mając odpowiednie upoważnienia, Zarząd T-stwa „Szkoła Średnia“ przystąpił niezwłocznie do wyszukania placu.

Sprawa ta nie była zbyt łatwą, z tego względu, iż nabycie placu po za granicami alei miejskich było niepożądane ze względu na odległość od centrum miasta. Sama bowiem myśl nawet takiego nabycia wywoływała narzekania ze strony rodziców.

Wobec tego wypadło wolny plac, odpowiedni na szkołę, wyszukać w mieście, licząc się ze skromnymi funduszami, oraz bliskością wody zaskórnej, która istnieje prawie wszędzie w mieście.

Ostatecznie zatrzymano się na placach p. Górnickiego przy ulicach Dominikańskiej i Królewieckiej i wybrano najtańszy przy tej ostatniej.

Został nabyty obszar 13477 łokci kwadratowych od p. Górnickiego po cenie 55 kop. za łokieć kwadratowy. Plac wybrano otwarty, otoczony zewsząd zielenią, zdala od wielkiego zgiełku, lecz łatwo dostępny ze wszystkich części miasta.

Do zajęcia się budową Zarząd T-stwa wytworzył specjalny komitet budowy.

Do kierowania jego czynnościami wydelegowano w charakterze przewodniczącego vice prezesa D-ra A. Macieszę. Do składu komitetu zostały zaproszone osoby następujące: inżynier budowniczy p. Władysław Czechowski, inżynier budowniczy p. Czesław Zambrzycki, obywatel miejski, p. Ludwik Gałkowski, jeden z pośród rodziców serdecznie oddany sprawom szkoły naszej, dyrektor szkoły p. Adam Grabowski, oraz inżynier meljoracyjny p. Józef Radzimiński.

W pracach tego komitetu brali też udział wszyscy członkowie Zarządu, a osobiście stale prezes Tow. mec. Jan Świąciecki i skarbnik mec. Jan Ligowski, na którego barkach spoczęła cała strona finansowa, oraz gromadzenie funduszków.



Komitet otrzymał trudne zadanie do spełnienia, a mianowicie w przeciągu jednego roku przygotować plany, uzyskać zatwierdzenie tych planów przez władze, przygotować materiały budowlane, wznieść gmach i oddać go do użytku szkoły przed 1-szym wrześniem 1913 roku, albowiem przed tym czasem upływał ostatni termin wynajęcia dotychczasowego lokalu.

W tych warunkach nie mogło być mowy o ogłoszeniu konkursu na plany, oraz powierzeniu robót jednemu przedsiębiorcy.

Możliwie racjonalną i jedyłą w tych warunkach formą prowadzenia budowy przedstawiał się sposób gospodarczy, dający możliwość rozpoczęcia budowy z chwilą zatwierdzenia planów ogólnych.

Pierwszą troską komitetu było zdobycie odpowiednich planów, uwzględniających współczesne wymagania higieny szkolnej i pedagogiki, lecz obliczonych na skromne fundusze, którymi mogło rozporządzać Towarzystwo „Szkoła Średnia.“

W tej sprawie nieocenione usługi okazali pp. inżynierowie-budowniczo W. Czechowski i Cz. Zambrzycki, ofiarując bezinteresownie swą pracę i pomoc.

Po kilkakrotnych naradach komitetu i rozpatrzeniu warunków, którym ma odpowiadać przyszły gmach szkoły polskiej, p. inż. Czesław Zambrzycki wykonał pierwotny szkic do projektu, który następnie przez p. inż. W. Czechowskiego został stosownie do rozszerzenia ram budowy przerobiony.

Plany zostały zatwierdzone w dniu 2-go lipca 1912 roku.

Jednocześnie z przygotowaniem planów komitet przystąpił do zakupu materiałów i do wyboru majstrów dla powierzenia im poszczególnych działów budowy. W tym celu majstrom miejscowym były rozesłane oferty z żądaniem podania cen jednostkowych naprz. za jeden łokieć muru, za otwór, za pomalowanie łokcia kw. ściany, za wstawienie jednej stopy kw. szyby i t. d.

Po rozpatrzeniu nadesłanych ofert, biorąc pod uwagę ceny, oraz opierając się na opiniach o sumienności i terminowości poszczególnych majstrów, roboty zostały powierzone następującym osobom:



1) roboty mularskie—majstrowi mularskiemu p. Aleksandrowi Krysickiemu.

2) roboty ciesielskie—majstrowi ciesielskiemu p. Józefowi Kowalskiemu.

3) roboty stolarskie — stolarzowi p. Franciszkowi Szcze-  
pańskiemu.

4) roboty ślusarskie — ślusarzom p.p. Zenonowi Postol-  
skiemu i braciom Iwanickim, pracującym wspólnie.

5) roboty blacharskie — blacharzowi p. Janowi Kredow-  
skiemu.

6) roboty malarskie—malarzowi p. Józefowi Kalińskiemu.

7) oszklenie — malarzowi oraz szklarzowi p. Antoniemu  
Sobocińskiemu.

Przy zakupie materiałów komitet natrafił na duże trudności. W chwili przystąpienia do zakupu cegły, ceny na nią w Płocku były wysokie i dał się odczuwać jej brak wobec spalania się cegielni w Górach za Radziwiem.

Na miejscu udało się zakupić zaledwie 460,000 po 17.80—20 rb.

Prawie połowę ogólnej ilości cegły (400 tysięcy) wypadło sprowadzać z Mocht pod Zakroczymiem, płacąc po 16 rubli za tysiąc loco brzeg Wisły i opłacając jeszcze przewóz na plac budowy po 1.75—2.30 od tysiąca czyli tysiąc sprowadzonej cegły wynosił około 18 rb. i wyżej.

Podobneż trudności były z zakupem materiałów drzewnych, osobliwie belek, których w większych rozmiarach potrzebnych dla szkoły, na miejscu u składników nie było, przez to za sprowadzone w tym celu drzewo liczone drożej niż zwykle.

Kierunek techniczny nad robotami przy budowie przyjął bezinteresownie inżynier W. Czechowski, mając do pomocy przy wykonywaniu szczegółowych planów, oraz obliczeń dokonanych robót skromnie wynagradzanego technika p. Pniewskiego. P. inż. Czechowski z ogromnym poświęceniem się i zamięłowaniem kierował i śledził za każdym krokiem budowy, opracowując z nadzwyczajną sumiennością i drobiazgowością każdy szczegół strony technicznej.



Bezpośredni najbardziej uciążliwy dozór gospodarczy nad robotami i materiałami przyjął na siebie bezinteresownie członek Komitetu budowlanego p. Ludwik Galkowski, posiadający duży zmysł praktyczny, znajomość cen materiałów oraz doświadczenie. Z chwilą objęcia kierunku administracyjnego przyjęte na siebie obowiązki pełnił z zadziwiającą gorliwością.

Przewodniczący Komitetu d-r Al. Maciesza przed rozpoczęciem budowy gmachu szkolnego, w celu zastosowania w nim najnowszych postępów techniki i higieny szkolnej, zwiedził szereg nowych szkół w kraju i zagranicą: w Niemczech, Szwecji i Norwegii.

Komitet budowlany, mając z jednej strony określone przez ogólne zebranie skromne maximum kosztów, a z drugiej nie wiedząc, jak wielka będzie ofiarność społeczeństwa, od razu musiał zakreślić bardzo skromne ramy budowli, rezygnując ze wzniesienia pysznego artystycznego gmachu, jakie obecnie bywają wznoszone za granicą kosztem setek tysięcy, a nawet milionów marek i koron.

Z tego względu komitet przyjął zasadę—budować gmach w ten sposób, aby młodzież szkolna miała jak najwięcej miejsca w klasach, światła i powietrza, oraz aby lokal był należycie ogrzany i wentylowany, a po za tym oszczędzać na wszystkim. Zasada oszczędnościowa była przeprowadzona przedewszystkiem w rozplanowaniu poszczególnych pomieszczeń, a mianowicie: pod jednym dachem zostały umieszczone ze szkołą sala gimnastyczna, mieszkania dyrektora i służby. Te ostatnie uplanowano w ten sposób, aby nie miały one żadnej bezpośredniej łączności ze szkołą. Mieszkania służby mają osobne wejścia z podwórza gospodarczego i nie łączą się zupełnie ze szkołą.

Mieszkanie zaś dyrektora oddzielone jest od szkoły ciepłą sienią i w każdej chwili, w razie wypadku choroby zakaźnej, może być zupełnie izolowane.

Dla zmniejszenia kosztów, klasy zostały rozmieszczone po obu stronach korytarza dostatecznie szerokiego, a nie po jednej, jak to ma miejsce w najnowszych, wielkim nakładem urządzonych szkołach.



Organizacja finansowej strony budowy z chwilą przystąpienia do niej została przeprowadzona przez Zarząd Tow. „Szkoła Średnia“ wraz z komitetem na następujących zasadach: wybór źródeł zakupu, oraz powierzenie robót poszczególnym majstrom i firmom miał przeznaczony Komitet, przyjmowanie materiałów na miejscu i kwitowanie z odbioru każdej partii przypadło w udziale zarządzającemu częścią gospodarczą budowy p. L. Galkowskiemu; wypłaty za dostarczone materiały i wykonane roboty ustalono wykonywać, na podstawie piśmiennych zażądań przewodniczącego Komitetu, czekami wydawanymi przez skarbnika Tow. „Szkoła Średnia“ p. mecenasa Jana Ligowskiego; rachunkowość została powierzona sekretarzowi szkoły p. Trzeciakowi, który, gromadząc i przechowując rachunki, wydawał otrzymane od skarbnika czeki dostawcom i majstrom za odpowiednim pokwitowaniem, oraz dokonywał drobnych wypłat za robociznę na podstawie listy gospodarza budowy.

Sumienna i dokładna praca p. Trzeciaka ogromnie ułatwiała działalność Komitetu.

Największym ułatwieniem pracy Komitetu budowy było to, że nie potrzebował zabiegać i gromadzić funduszy.

Nadzwyczaj ważną tę sprawę wziął na siebie całkowicie skarbnik Tow. „Szkoła Średnia“ mecenas Jan Ligowski, który nie tylko z wielką zapobiegliwością i powodzeniem gromadził ofiary, lecz nawet służył niejednokrotnie własnymi funduszami w razie braków w kasie budowy.

W końcu czerwca 1912 roku rozpoczęto kopanie fundamentów. Obywatele podmiejscy pp. Drojecki, Kuneman, Okniński i Robakiewicz na prośbę Komitetu pośpieszyli z pomocą przez bezinteresowne nadesłanie furmanek do wywożenia ziemi z placu. Ta pomoc była podwójnie cenna, bo przyczyniła się do przyśpieszenia robót, gdyż na razie niepodobna było wynająć większej ilości furmanek z powodu wielkiego zapotrzebowania.

W dniu 29 lipca 1912 r. położone zostały pierwsze cegły na fundament gmachu szkoły polskiej. Cegły te położono bez roz-



głosu, w obecności paru obecnych w Płocku członków Zarządu Tow. „Szkoła Średnia“ i członków Komitetu budowy.

Uroczystość poświęcenia kamienia węgielnego odłożono do czasu rozpoczęcia roku szkolnego, chcąc w ten sposób dać możliwość wzięcia w niej udziału młodzieży szkolnej i ich rodzicom. Przy zakładaniu fundamentów natrafiono na duże trudności z powodu obfitości wody zaskórnej, czego następstwem musiało być pogrubienie fundamentów, murowanie ich na cement, oraz konieczność zdrenowania. To ostatnie po założeniu rurek w fundamentach zostało odłożone na rok 1913.

Dla zabezpieczenia suterren od wilgoci założone zostały dwie warstwy izolacyjne z tektury smołowcowej, jedna na poziomie podłogi suterren, druga — przyziomu.

W dniu 2 września, po ukończeniu uroczystości zamknięcia roku szkolnego odbyło się poświęcenie murów nowego gmachu szkoły polskiej.

Uroczystość ta została opisana w miejscowym organie w „Głosie Płockim“ (№ 71 za r. 1912) jak następuje:

Po ukończeniu uroczystości zamknięcia roku szkolnego, zebrani w sali uczniowie, ich rodziny, oraz goście, na zaproszenie prezesa Tow. „Szkoła Średnia“ mecenasa Jana Świącieckiego udali się około godziny 12 w południe na plac budowy nowego gmachu szkolnego.

Budowa nowego gmachu postanowioną była tak niedawno, że zdumienie ogarnęło wszystkich, na widok urzeczywistniającego się projektu, w postaci silnych murów, wznoszących się na mocnym fundamencie dość wysoko ponad ziemię, z lukami okien suterrenowych.

Pomimo deszczu i chmur na niebie, zdawało się, że słońce rzuca wesołe blaski na ten krzepki i rumiany czerwienią świeżej cegły mur, który wyrósł, zaklęty mocą i wolą, ludu pragnącego żyć i rozwijać się dalej.

Zbierają się przybyli ze wsi i z miasta, młodzi i starzy, aby wziąć udział w poświęceniu tych murów, do których każdy do-



łożył choć kilka cegiełek. Młodzież rażno ustawiła się we framugach okien, chroniąc się przed deszczem, odważniejsi wchodzą wysoko na mury. A pracowici mularze, nie przerywając pracy, układają wciąż cegły, lepiać je wapnem i gliną.

Wśród obecnych widzimy i gościa, doktora Adama Wrzoska, profesora wszechnicy Jagiellońskiej, z której murów przybywali do nas pierwsi nauczyciele, a która obecnie jedna z pierwszych otworzyła swe podwoje dla wychowaućców szkół polskich.

Przed stołem, na którym widać wodę święconą, i szklaną urnę, staje prezes i szybkim ruchem obnaża głowę, jakby witając te narodziny nowej szkoły polskiej. Wszyscy obnażają głowy w milczeniu, a robotnicy składają narzędzia pracy. Prezes wyraża wdzięczność i uznanie tym wszystkim, którzy przyszli z pomocą szkole polskiej, przyczyniając się do wzniesienia gmachu własnego. W pierwszym rzędzie należy się wdzięczność członkom stowarzyszenia „Ceres“, którzy byli w danym wypadku podstawą i tylko dzięki im Tow. „Szkoła Średnia“ mogło się odważyć na wzniesienie własnego gmachu.

Drugą pomocą są składki większe i mniejsze, które pochodzą od ludzi przeważnie średniej zamożności, nawet od mało zamożnych—tylko niestety nasi magnaci i wielcy posiadacze ziemi mazowieckiej, nie figurują ani na liście ofiarodawców, ani nawet w spisie członków Tow. „Szkoły Średniej.“ Z goryczą nadał prezes im miano kosmopolitów i wezwał obecnych, aby nie oglądając się na niczyją pomoc, nieśli wciąż ofiary na dalszą budowę gmachu.

Wśród słuchaczy jednak było sporo optymistów, twierdzących, że ani nasi magnaci, ani wielcy posiadacze, nie zapomną o obowiązkach względem własnego społeczeństwa i złożą swoją ofiarę, narówni z całym ludem ziemi płockiej.

Następnie nowy prefekt szkoły ks. profesor Gawrychowski przemówił o roli kościoła i szkoły, szczególnie u narodów w naszym położeniu i życzył pomyślnego rozwoju szkole polskiej.

W sercach słuchaczy rozbrzmiał okrzyk: „niech żyje szkoła polska!“ lecz nie wybiegł po za bramę ust, przywykłych do pie-



części milczenia. Tylko gorętsi poruszyli wargami i lżą rozrzwienia zgasili blask zapalu w źrenicach. W końcu dyrektor Grabowski przeczytał spisany na pergaminie akt pamiątkowy, który, opatrzony licznymi podpisami wraz z egzemplarzami wszystkich pism miejscowych i kilku warszawskich umieszczono w szklanej urnie, którą szczelnie zamknięto i oblano woskiem. To świadectwo obecnego pokolenia umieszczono w niszy w murze, pokryto cegłą i zamurowano.

„A monety?“ zawołano wśród obecnych.

„Monety“ odrzekł prezes „pójdą na budowę gmachu—bo potrzeba ich bardzo!“...

Na późnej jesieni gmach stanął pod dachem. Podczas zimy i na wiosnę wykonywano roboty wewnętrzne.

Instalacja centralnego ogrzewania i sztucznej wentylacji została powierzona firmie warszawskiej „Drzewiecki i Jeziorański“.

Roboty wodociągowe przyjął do wykonania inż. Michalski z Płocka. Z wiosną przystąpiono do zdrenowania placu. W tej sprawie zwołana została narada wszystkich inżynierów, mieszkających w Płocku w celu wyjaśnienia, czy zakładanie drenów nie może wpłynąć ujemnie na moc murów wzniesionego gmachu. Na naradzie zdecydowano drenowanie skutecznie i założyć drewny niżej poziomu fundamentów.

Drenowanie zostało dokonane przez inżyniera meljoracji p. Szczepkowskiego.

Przed rozpoczęciem roku szkolnego gmach wykończony oddany został do użytku szkoły polskiej.

Wzniesiony gmach posiada przeznaczone na klasy dziewięć wielkich sal szkolnych z objętością powietrza 184,5 metrów sześciennych każda, oraz jedną mniejszą objętości 123,0 metr. sz. Klasy mogą pomieścić ogółem przeszło czterystu uczni.

Po za klasami szkolnymi, odpowiadającymi wszelkim wymaganiom higieny, w gmachu zostały urządzone specjalne sale: gimnastyczna, rysunkowa, do wykładów fizyki i chemji, oraz do zajęć robotami ręcznymi, a także szereg ubikacji dodatkowych,



niezbędnych w szkole, jak kancelarja, sala konferencyjna, służąca jednocześnie za pomieszczenie dla nauczycieli, gabinety: przyrodniczy, fizyczny, chemiczny, lekarski, dwie salki biblioteczne i t. d. Wystarczy zestawić te warunki, w jakich pracowano w szkole poprzednio, z tymi warunkami, jakie są obecnie. Dawniej na każdego ucznia przypadało nieraz mniej, aniżeli 3 metry sześciennie powietrza, czyli niżej minimalnej normy dopuszczalnej przez prawodawstwa zachodnio europejskie. Obecnie w dziesięciu salkach szkolnych, przeznaczonych na klasy, zmieścić się może przeszło 400 uczni, przyczem na każdego ucznia przypadać będzie od 4,5 do 5 metrów sześciennych objętości powietrza, jak tego żąda higjena społeczna. Dzięki znacznej powierzchni podłogi w klasach można mieć ławki szkolne należytych rozmiarów i rozstawić je zdala od ścian, okien i przyrządów ogrzewalnych. W ten sposób młodzież zabezpieczona będzie od zaziębienia.

Dzięki obfitemu światłu, dostarczanemu przez olbrzymie okna w klasach, w naszej szkole będzie teraz o jeden warunek mniej do powstawania krótkowzroczności.

Centralne ogrzewanie i sztuczna wentylacja dają pewność, iż w ubikacjach szkolnych będzie zawsze odpowiednia temperatura, oraz należycie odświeżane powietrze.

Kto uprzytomni sobie, jak nasza młodzież musiała nieraz uczyć się, siedząc przy mokrych ścianach, przy temperaturze od 8-miu do 10-ciu stopni R., pomimo obfitego palenia w piecach, ten należyce oceni doniosłą wartość ogrzewania centralnego i nie będzie zrażać się większymi kosztami urządzenia i użytkowania tego rodzaju ogrzewania, szczególnie gdy uprzytomni sobie, iż utrzymanie stałej odpowiedniej temperatury w tak dużym gmachu jak nasza szkoła przy pomocy zwyczajnych pieców było by rzeczą bardzo trudną i kłopotliwą.

Przechodząc do dalszych urządzeń, które mogą wywrzeć dodatni wpływ na zdrowie młodzieży, zaznaczyć należy, iż podczas pauz w czasie sloty młodzież szkolna będzie miała możliwość użycia ruchu po za salami szkolnymi na obszernych korytarzach i w olbrzymiej sali gimnastycznej.



Każde piętro, mieszczące klasy, posiada specjalne umywalnie i ustępy, urządzone według wszelkich wymagań higieny. Dzięki umywalniom można będzie rozpocząć systematyczną walkę z brudami, często trafiającymi się w młodszych klasach. Odpowiednio urządzone szatnie z należytą wentylacją zabezpieczają gmach od zepsutego powietrza, wydzielanego przez wierzchnie ubranie.

Wymienione tu urządzenia wskazują, iż w nowym gmachu szkolnym zostały wytworzone należyte warunki higieniczne, wskutek czego przebywanie w nim nie będzie połączone z narażeniem zdrowia. Ponadto nowy gmach daje szkole nie mniej może od higienicznych, należyte warunki pedagogiczne, oraz przyczynia się do znacznego polepszenia warunków wykładów.

Odpowiednie rozmieszczenie klas ułatwia znacznie czuwanie nad zachowywaniem się młodzieży podczas pauz i wykładów. Urządzenie sali gimnastycznej szwedzkiej spowodowało w szkole naszej reformę wykładów gimnastyki, co wywrze niewątpliwie tylko dodatni wpływ.

Specjalna sala rysunkowa, przez wytworzenie odpowiednich warunków do pracy rysunkowej, przyczyniać się będzie do większych korzyści, odnoszonych z wykładów rysunkowych. Sala do wykładów nauk fizycznych, chemji i przyrody, zaopatrzona w wodę i światło elektryczne, wraz z odpowiednimi pomieszczeniami dla gabinetów, pozwoli prowadzić wykłady tych przedmiotów w lepszych i łatwiejszych warunkach. Możliwość przeznaczenia pomieszczenia na zajęcia praktyczne młodzieży drogą samodzielnych doświadczeń z przyrządami fizycznymi pozwoli postawić nauczanie tego przedmiotu na poziomie najlepszych szkół średnich.

Urządzenie platformy na dachu budynku szkolnego przyda się bardzo przy wykładach kosmografji, osobliwie jeżeli dzięki ofiarności społeczeństwa uda się nabyć teleskop, a także — przy wykładach początków geografji.

Gmach naszej szkoły budowany był z myślą, aby mógł służyć nie tylko podczas wykładów, lecz i po za wykładami. Dzięki specjalnemu urządzeniu, korytarze z klasami po skończonych



lekcjach mogą być oddzielone od reszty gmachu i odbywać się w nich może bez przeszkód sprzątanie. Inne zaś ubikacje, jak sale gimnastyczna, fizyczna, do zajęć praktycznych z fizyki, a także warsztaty będą dostępne dla młodzieży do wieczora. Przyjęła się bowiem zasada zupełnie słuszna w naszej szkole, iż powinna ona być urządzona w ten sposób, aby młodzież dobrowolnie dążyła do przebywania w niej jaknajdłużej, znajdując w jej murach warunki do nauki i rozrywki.

Wszystko to, co zostało tu zaznaczone, wskazuje, iż w mieście naszym został wzniesiony kosztem jedynie ofiarności społeczeństwa pierwszy gmach szkolny specjalnie na ten cel przeznaczony, odpowiadający wymaganiom higieny i pedagogiki.

Poświęcenie wznoszonego gmachu Towarzystwa „Szkoły Średniej“ odbyło się w dniu 3 września 1913 roku.

Szczegółowy opis podniosłej uroczystości podany został w „Głosie Płockim“ (1913 r. № 72).

„Trzeciego września, około godziny jedenastej rano, przed nowym gmachem — ruch i ożywienie wielkie. Zajeżdżają dorożki miejskie, ekwipaże, bryczki i wózki ze wsi, śpieszą starzy i młodzi w odświętnych ubiorach, w uroczystym nastroju. A każdy chwilę popatrzy, obrzuci wzrokiem pełnym miłości i dumy świeżo tynkowane mury, i podąży do wnętrza szkoły z uczuciem, iż wchodzi do budynku bardzo swojego, bardzo własnego... I słusznie! bo chyba nie było nikogo wśród dążących na uroczystość, coby się grosikiem, rublem lub setką nie przyczynił do budowy gmachu.

Już i młodzież wraca parami ze mszy św. z kościoła poreformackiego, wysłuchawszy nauki prefekta ks. Gawrychowskiego.

Po szerokich, wygodnych schodach, ozdobionych pękami zieleni, płynie tłum na drugie piętro do wielkiej sali, przeznaczonej na odpoczynek dla młodzieży. Na dzień dzisiejszy młodzież, wraz z gronem nauczycieli, przybrała salę wieńcami z jałowcu, przyozdobiła wiązkami kwieciami. Przestronno tu i widno. Ogromne okna zalewają wnętrza potokami światła. Ponad stołem przydjal-



nym wisi obraz Matki Boskiej, Królowej Korony Polskiej, który pobożna dłoń niewieścia oplotła wieńcem z białych astrów.

Już wszystkie krzesła zajęte, a goście płyną wciąż, zapelniając ożywionym gwarem korytarze i sale, ciesząc się i oglądając każdy szczegół... Ten zachwyca się oknami, ów chwali drzwi, tamtemu podoba się umeblowanie klasy. Chodzą więc wszędzie, odczytując napisy nade drzwiami, wskazujące na przeznaczenie poszczególnych sal i pokoi.

Lecz oto godzina jedenasta: uroczystość się rozpoczyna,

Przy stole prezydjalnym zasiadają: Zarząd Tow. Szkoły Średniej oraz Komitet budowy gmachu szkolnego.

Na sali wśród gości obecny jest literat p. Ignacy Grabowski, redaktor „Dnia“ p. Stefan Gorski i p. Józef Szczepański, były dyrektor szkoły polskiej w Płocku, a obecnie dyr. szkoły handlowej w Włocławku.

Prezes Tow. „Szkoły Średniej“, mecenas Święcicki, witając obecnych w progach nowego gmachu, w krótkich słowach przypomina, iż zaraz od początku otwarcia szkoły polskiej społeczeństwo pragnęło posiadać dla niej umyślny gmach. Za uczuciem poszedł czyn, t. j. ofiarność i praca, i dzięki temu powstał gmach, o którego poświęcenie prosi ks. prałata Lasockiego.

Po skończonym obrzędzie, prałat Lasocki zwrócił się do zebranych z przemową, podnosząc fakt, że dzięki jedności i zgodnemu współdziałaniu powstał ten piękny przybytek, w którym mieszkać powinny: prawda, dobro i piękno. A powołując się na słowa Skargi, iż pycha, swawola i zmysłowość zgubiły naszą piękną, bogatą i wielką ojczyznę, zwraca się do młodzieży, aby nigdy te trzy zgubne wady nie miały dostępu do szkoły polskiej, aby uczniowie z panteonu bogów raz na zawsze wykreślili Bachusa i Wenerę, obierając sobie za hasło „Bóg i Ojczyzna!“

Prezes Tow. „Szkoły Średniej“, mecenas Święcicki, dziękując społeczeństwu za jego ofiarność i podnosząc wysoko zasługi i pracę Komitetu budowlanego, powierza prezesowi tegoż, doktorowi Macieszy, przedstawienie zebranyms wszelkich danych, dotyczących się budowy gmachu i jego urządzenia.....



W chwili, gdy mówca zwrócił się do nauczycieli i uczni, powierzając ich opiece gmach, z takim wysiłkiem i mozolem dzięki ofiarności ogółu, odpowiednio przygotowany, silne wzruszenie dało się odczuć w jego głosie. Wzruszenie to ogarnęło słuchaczy, potęgując doniosłe znaczenie i uroczystość chwili.

Witany gorącymi oklaskami przez dawnych uczni, nauczycieli i licznych znajomych, ukazał się na mównicy p. Józef Szczepański dyr. szkoły handlowej z Włocławka, który umyślnie przybył, aby zobaczyć urzeczywistnione swoje marzenie z czasów, gdy był jeszcze dyrektorem w Płocku. Mówca wyraża przypuszczenie, że społeczeństwo płockie, znane ze swej ofiarności i z ruchu w szkolnictwie, nie zatrzyma się na dotychczasowej placówce, i że z czasem powstaną we własnych gmachach szkoły fachowe, rzemieślnicze, rolnicze, a nawet wyższe uczelnie. Zbudowanie gmachu szkoły średniej jest dowodem, że to, co parę lat temu zdawało się niedościgłym marzeniem, zamienić się może przy energii i dobrej woli w czyn i w rzeczywistość.

Dyrektor Adam Grabowski, obejmując gmach, w imieniu nauczycieli i uczni dziękuje społeczeństwu za wspaniałą, przystosowaną do warunków pracy pedagogicznej gmach, na frontonie którego słusznie umieściłby można napis „naród sobie“. Również wyraża pogląd, iż my, stojący zbyt blisko chwili obecnej, nie jesteśmy w stanie ocenić jej doniosłości, i że być może, historia w przyszłości wypowie swe zdanie o znaczeniu wzniesienia gmachu szkolnego w Płocku, i o roli płoczan i ziemian okolicznych w sprawach szkolnictwa polskiego i ogólnie narodowego.

P. Władysław Płoski, członek Zarządu Tow. „Szkoły Średniej“, zwrócił się do młodzieży, wskazując, iż gmach szkolny w naszym społeczeństwie, jest symbolem wszystkich naszych ukochań i że młodzież, która z tego właśnie gmachu szkolnego wyjdzie, nie powinna składać się ze zwykłych zjadaczy chleba, lecz wlatywać nad poziomy i sięgać tam, gdzie wzrok nie sięga...

Huczne oklaski nagrodziły pełne zapалу słowa wzruszonego mówcy...



Uroczystość poświęcenia gmachu szkoły polskiej będzie faktem niezwykłym w życiu ziemi płockiej, a jej mieszkańcy, spoglądając na gmach, przypominając sobie będą w chwilach przeciwności, zniechęcenia i braku wiary we własne siły, że jednak mogą dokonać wielu rzeczy, byle jeno „chcieli chcieć“.

Przytoczony opis uroczystości świadczy o przejęciu się społeczeństwa Ziemi Płockiej, na równi z całym krajem, sprawą szkolnictwa polskiego.

Mieć więc należy nadzieję, że rozpoczynająca nowy etap życiowy we własnym gmachu szkoła nasza nadal cieszyć się będzie poparciem ogółu, a wspomagana i nadal, będzie mogła rozwijać się jak najpomyślniej dla dobra kraju i społeczeństwa.





# Sprawozdanie

## z budowy gmachu dla gimnazjum męskiego

### Przychód.

Ofiary od różnych osób i instytucji podług listy . rb.	38205 k. 29
% <sup>o</sup> / <sub>o</sub> od lokacji we Wzajemnym Kredycie 96,10+	
209,80+154,80+61,55+5,65+0,20 . . . . . „	528 „ 10
Pożyczka z funduszków Płockiego Koła Gradowego . „	20000 „ —
Pożyczka w listach zastawn. Tow. Kred. m. Płocka w sumie nominalnej 40,000 rb. pod zastaw których za- ciągnięto we Wzajemnym Kredycie pożyczkę w sumie . „	31272 „ 31
Kupony od listów Tow. Kredyt. m. Płocka . . . . . „	947 „ 62
Ze sprzedaży listów Tow. Kredyt. m. Płocka . . . . . „	1533 „ 80
List zastawny Tow. Kredyt. m. Płocka na rb. 100 sprzedany po g. kursu . . . . . „	85 „ 56
Zwrot z firmy „J. Borkowski“ w Warszawie . . . . . „	54 „ 54

Ze sprzedaży pozostałych od budowy materiałów:

Od p. Święckiego:

za 209 łokci sześć. wapna lasowanego rb.	334 k. 40
„ 15 kobyłek większych . . . . . „	15 „ —

---

Do przeniesienia . . . rb. 349 k. 40    rb. 92627 k. 22



# finansowe

## Towarzystwa „Szkoła Średnia“ w Płocku.

### Rozchód.

I. P l a c.	I rata . . . . .	rb.	3500 k.—	
	II rata . . . . .	„	3912 „ 35	
	0/00 od II-ej raty od 5/4 — 12 do			
29/12 1913 r.	. . . . .	„	269 „ 95	
	0/00 do 100 rublow. zastawu na placu	„	30 „ —	
	Splata powyższego zastawu gotówką			
	. . . . .	rb.	14 k. 44	
	100 rublowy list zastaw.			
Tow. Kr. m. Płocka p/g kursu	„ 85 „ 56	„	100 „ —	
	Podatek przy kupnie placu . . . . .	„	190 „ 95	rb. 8003 k. 25

#### I. Budowa gmachu. a) Materiały:

1) a. Cegła 798,995 szt.	rb. 13688 k. 50			
b. Przewóz od Wisły „	802 „ 93			
c. Łądowe od cegły „	47 „ 25	„	14538 „ 68	
2) Wapno, cement, smoła, papa, gips, kamienie . . . . .		„	5779 „ 93	
3) Drzewo: belki, deski, krokwie, łąty, sztandary, braki . . . . .		„	9831 „ 56 <sup>1/2</sup>	
4) Żelazo: belki, blacha, ankry, krok-sztyny, gwoździe, okucia . . . . .		„	5869 „ 38 <sup>1/2</sup>	
5) Terakota 438,30 rb. i fracht 34,40 r.		„	470 „ 70	
6) Piasek 389,75, glina 34,80 rb. . . . .		„	424 „ 55	
7) Wodociąg prowiz. i woda do wapna		„	167 „ 35	
8) Płyty do chodników i wylanie asfaltem 2 wjazdów . . . . .		„	525 „ 55	
b) Roboty z materiałem majstrów:				
1) Stolarskie — futryny, okna, drzwi		„	8842 „ 70	
Do przeniesienia . . . . .	rb. 46450 k. 41	rb.	8003 k. 25	



## Przychód.

Z przeniesienia	. rb. 340 k. 40	rb. 92627 k. 22
„ 19 kobyłek mniejszych	. . . . . „ 9 „ 50	
„ 1 beczkę od smarów	. . . . . „ — „ 50	
„ 1897 łokci desek braków	. . . . . „ 96 „ 85	
„ 1 miarę do piasku	. . . . . „ 2 „ —	
„ 373 łokcie sztandarów	. . . . . „ 37 „ 30	
„ 20 <sup>1</sup> / <sub>2</sub> stopy belki żelaznej	. . . . . „ 16 „ 96	
Od p. Kowalskiego za 503 łokcie sztandarów	. . . . . „ 52 „ 81 <sup>1</sup> / <sub>2</sub>	
Od p. Krysickiego za 10 arkuszy blachy i trzcinę	. . . . . „ 30 „ —	
Od p. Brzozowskiego za 5 arkuszy blachy i trzcinę	. . . . . „ 5 „ —	„ 600 „ 32 <sup>1</sup> / <sub>2</sub>

Sumy które, nie przeszły przez kwit-  
tarjusz główny:

- 1) Za ścięte na placu szkoln. drzewa rb. 7 k. —
- 2) Strącono Śliwińskim za deski . „ 2 „ 43
- 3) Ofiarowane przez p. Majdeckiego  
dyrektora Stow. Roln. w Płocku zobowią-  
zanie p. Marguliesa na rb. 200, na rachun-

---

Do przeniesienia . . rb. 9 k. 43 rb. 98227 k. 54<sup>1</sup>/<sub>2</sub>



## R o z c h ó d.

Z przeniesienia . . . . .	rb. 46450 k. 41	rb. 8003 k. 25
2) Ślusar.—balustr. bramy, sztachety . . . . .	„ 2280 „ 81	
3) Malarskie—bielenie i malowanie ścian, podłóg, drzwi . . . . .	„ 1884 „ 52	
4) Oszklenie . . . . .	„ 1062 „ 18	
c) Roboty bez materiałów:		
1) Murarskie . . . . .	„ 10053 „ 63	
2) Ciesielskie . . . . .	„ 2983 „ 72	
3) Blacharskie . . . . .	„ 834 „ 74 <sup>1/2</sup>	
4) Robotnicy niefachowi . . . . .	„ 1283 „ 89	
d) Ogrzewanie:		
1) Centr. i wentylacja . . . . .	rb. 8435 k. 33	
2) Robot. mur. przy nich . . . . .	„ 346 „ 93	
3) Kuch. i piece u służby . . . . .	„ 165 „ —	„ 8947 „ 26
e) Kanalizacja.		
1) Właściwa . . . . .	rb. 3904 k. 54	
2) Połączenie z kanałem miejskim . . . . .	„ 227 „ 35	
3) Zdrenow. podwórza . . . . .	„ 689 „ 25	
4) Rury do studzienki . . . . .	„ 50 „ —	„ 4871 „ 14
f) Instalacja elektryczna . . . . .	„ 1036 „ 72	
g) Telefony domowe i dzwonki elektryczne . . . . .	„ 95 „ 90	
h) Piorunochron . . . . .	„ 111 „ —	
i) Oszacowanie gmachu . . . . .	„ 370 „ —	
k) Różne:		
1) Furmanki do wywozu ziemi oprócz przysłanych bezpłatnie przez pp. właścicieli folwarków miejskich . . . . .	rb. 187 k. 15	
2) Przewóz różn. artyk. . . . .	„ 83 „ 24	
3) Frachty . . . . .	„ 39 „ 55	
4) Fracht i dostawa przyrządów gimnastycznych . . . . .	„ 29 „ 10	
5) Pomoc techniczna . . . . .	„ 297 „ —	
Do przeniesienia . . . . .	rb. 636 k. 04	rb. 82215 k. 92 <sup>1/2</sup> rb. 8003 k. 25



**Przychód.**

Z przeniesienia . . . . . rb. 9 k. 43    rb. 93227 k. 54<sup>1/2</sup>  
nek z którego to zobowiązania wzięto to-  
warów za . . . . . " 140 " —

4) Ofiara d-ra A. Macieszy na po-  
piersie Kopernika . . . . . " 111 " —    " 260 „ 43

\_\_\_\_\_

\_\_\_\_\_

Razem . rb. 93487 k. 97<sup>1/2</sup>

Komitet budo



## R o z c h ó d.

Z przeniesienia . rb. 636 k. 04 rb. 82215 k. 92 <sup>1/2</sup> rb. 8003 k. 25	
6) Stróż nocny . . . . .	157 „ 50
7) Ubezpiecz. czasowe . . . . .	126 „ 21
8) Gratyfikacje i drobn.	
datki . . . . .	142 „ 60
9) Taczki i kobyłki . . . . .	43 „ 50
10) Smary . . . . .	22 „ 85
11) Listy i telegramy . . . . .	13 „ 51
12) Inne . . . . .	36 „ 11
13) Popiersie Kopernika	
dar d-ra Macieszy . . . . .	111 „ — „ 1244 „ 32 „ 83460 „ 24 <sup>1/2</sup>

### ‰‰ od chwil. pożyczek:

1) od 24317 rb. 37 k. . rb. 31 k. 90	
2) „ 31272 „ 31 „ . „ 969 „ 95	
3) „ 1410 „ — „ . „ 14 „ 60	
4) „ 13240 „ — „ . „ 526 „ 80	1543 „ 25
IV. Towary na r-nek zobowiązania	
p. Marguliesa . . . . .	140 „ —
V. Na r-nek należności za przyrządy	
gimnastyczne . . . . .	200 „ 75
VI. Pozostałość (przeniesiono na ra-	
chunek „Szkoły Średniej„) . . . . .	140 „ 48
<u>R a z e m . . . . .</u>	<u>rb. 93487 k. 97<sup>1/2</sup></u>

### w y g m a c h u:

Przewodniczący Komitetu Dr. Al. Maciesza.

Członkowie Komitetu: { Wł. Czechowski.  
Ludwik Gałkowski.  
Józef Radziwiński.



# Sprawozdanie Komisji Rewizyjnej.

Członkowie Komisji Rewizyjnej T-wa „Szkoła Średnia“ Mece-  
nas R. Oberfeld, J. Mądrzejowski i J. Rokitnicki, przy udziale  
członka Rady T-wa Skarbnika J. Ligowskiego i utrzymującego  
rachunkowość T-wa nauczyciela Szkoły Z. Trzeciaka w dniu 10  
i 24 Lipca 1916 roku dopełnili rewizji księgi kasowej wpływów  
i wydatków na budowę Szkoły, przyczem znaleziono.

## I. Ogólne wpływy wynoszą:

1) Z ofiar podług listy, usprawiedliwionej odnośnemi kwitarju- szami od początku 1913 roku . . . . .	Rb. 38205 k. 29
2) Z procentów od sum lokowanych w Wzajemnym Kredycie . . . . .	„ 528 „ 10
3) Pożyczka z funduszów Płockiego Koła Gradowego . . . . .	„ 20000 „ —
4) Z pożyczki pod zastaw Listów Zastawn. „	31272 „ 31
5) Ze sprzedaży listów i kuponów . . . . .	„ 2566 „ 98
6) Ze sprzedaży pozostałych materiałów od budowy i zwrot z firmy „J Borkowski“ w Warszawie . . . . .	„ 664 „ 29 <sup>1</sup> / <sub>2</sub>
7) z ofiar specjalnych, złożonych przez Dyrektora Stowarzyszenia Rolniczego (140 rb.) i D-ra Macieszy (111 rb.) . . . . .	„ 251 „ —
<hr/>	
Razem .	Rb. 93487 k. 97 <sup>1</sup> / <sub>2</sub>

## II. Wydatki wynosiły:

1) Kupno placu od Górnickiego, koszta re- jentalne i inne . . . . .	Rb. 8003 k. 25
2) B u d o w a g m a c h u:	
a) Koszta materiałów surowych . . . . .	Rb. 37607 k. 71
b) Roboty i materiał, dodany przez majstrów . . . . .	„ 29176 „ 19 <sup>1</sup> / <sub>2</sub>



c) Ogrzewanie centralne i wentylacja . . .	Rb. 8947 k. 26		
d) Kanalizacja, wodociągi i drenowanie . . .	„ 4871 „ 14		
e) Instalac. elektryczna, telefony i piorunochron. „	1243 „ 62		
f) Dostawa materiałów, pomoc techniczna, ubezpieczenie, gratyfikacje i inne „	1133 „ 32		
g) Popiersie Kopernika (dar D-ra Macieszy) . „	111 „ —		
h) Oszacowanie gmachu do pożyczki T-wa . „	370 „ —	„ 83460 „ 24 <sup>1/2</sup>	
3) Procenta od pożyczek wynosiły . . .	„ 1543 „ 25		
4) Wartość materiału, dostarczonego przez Marguliesę na rachunek wydanego dokumentu „	140 „ —		
5) Koszta przybor. gimnastycznych . . .	„ 200 „ 75		
Łącznie wydano . Rb. 93347 k. 49 <sup>1/2</sup>			
Pozostałość w remanencie . „ 140 „ 48			
		<u>Rb. 93487 k. 97<sup>1/2</sup></u>	

Wszystkie powyższe wyszczególnione pozycje usprawiedliwione zostały odnośnemi kwitami i rachunkami. Zaznaczyć tylko należy, że oprócz tych dowodów kasowych, powinienby być sporządzony protokół z wykończenia gmachu z określeniem wartości jego technicznej.

Płock, dnia 24 Lipca 1916 roku.

Komisja Rewizyjna: J. Mądrzejowski.

R. Oberfeld.

J. Rokitnicki.

obecni { J. Ligowski.  
Z. Trzeciak.



# L I S T A

osób i instytucji, które złożyły ofiary na budowę gmachu

## Towarzystwa „Szkoła Średnia w Płocku“.

### J. W. W. P.

Abczyński Ludwik	obywatel ziemski	Trąbin	rb.	25 k. —
Adaś		Płock	”	1 „ —
Aksamitowska Janina	urzęd. Wz. Kredytu	”	”	5 „ —
Altberg Mojżesz	kupiec	”	”	25 „ —
Apfelbaum Władysław	”	”	”	9 „ —
Askanas Alfons	”	”	”	100 „ —
B. S.	przeegrany zakład	”	”	5 „ —
Babecki Jerzy	student uniw. Parys.	”	”	1 „ —
Baliński Stefan	adwokat przysięgły	”	”	292 „ —
Bank Przemysłowy		”	”	300 „ —
Bartoszyński		”	”	50 „ —
Bejt Czesław	obywatel ziemski	Ciućkowo	”	130 „ —
Betley Stanisław	właściciel księgarni	Płock	”	25 „ —
Betley Stefan	właściciel apteki	”	”	35 „ —
Biedrzycki Jerzy	urzęd. Wz. Kredytu	”	”	10 „ —
Biesiekierski Stefan	obywatel ziemski	Święcice	”	15 „ —
Biesiekierski	lekarz weterynarji	Rypin	”	15 „ —
Blay Franciszka		Płock	”	25 „ —
Blumberg Adolf senior	obywatel miejski	”	”	100 „ —
Blumberg Adolf junior	obywatel miejski	”	”	50 „ —
Bobrowski		”	”	10 „ —
Bolechowski	obywatel ziemski	Kucice	”	25 „ —
Bolechowski B.	”	Świerczyn	”	20 „ —
Bojanowski Ignacy	”	Grudusk	”	100 „ —
Borzewski Antoni	”	Ugoszcz	”	50 „ —
Borzewski Artur	”	Długie	”	25 „ —
Borzuchowski Bronisław	”	Łubki	”	10 „ —
Brudniccy Józef i Marja	rejentowstwo	Płock	”	100 „ —
Brulikowska Bronisława	żona przemysłowca	Baku	”	100 „ —
Brylant	zegarmistrz	Płock	”	3 „ —
Brzozowski Władysław	urzędnik cukrowni	”	”	5 „ —



Brzozowski Stanisław D-r		Łódź	rb.	3 k. —
Budzyński Antoni	urzęd. Wz. Kredytu	Płock	„	12 „ —
Budzyńscy		„	„	10 „ —
Byszofsferder Leopold		Sosnowiec	„	400 „ —
Charzyńscy		Płock	„	10 „ —
Chądzyńskich rodzina		„	„	15 „ —
Chełmiński Ludwik	obywatel ziemski	Dziewanowo	„	15 „ —
Chrostowski	„ „	Thubice	„	25 „ —
Chrzaszczewscy	„ „	Miłodróż	„	10 „ —
Cichowski Hipolit	„ „	Zaborowo	„	20 „ —
Cichowski Anastazy	„ „	Rościszewo	„	10 „ —
Cieszewski Aleksander	„ „	Płock	„	25 „ —
Cissowski Antoni	właściciel apteki	Dobrzyń n. Dr.	„	10 „ —
Cukrownia „Borowiczki“		„	„	1700 „ —
Cukrownia „Ostrowite“		„	„	150 „ —
Cukrownia „Izabelin“		„	„	1000 „ —
Cybulscy Marja i Alfred	rejentowstwo	Płock	„	50 „ —
Cygler Czesław	urzęd. Wz. Kredytu	„	„	5 „ —
Cyprysiński August	obywatel ziemski	Dzięgielewo	„	100 „ —
Czaplicki Antoni	„ „	Osiek	„	70 „ —
Czaplicki Lucjan	„ „	„	„	50 „ —
Czaplicki Antoni junior	„ „	Krubice	„	20 „ —
Czaplicki i Piwniccy		„	„	40 „ —
Czartoryski Adam Książę		Krasne	„	1000 „ —
Czechowski Władysław	inżynier	Płock	„	5 „ —
Czerniewski Włodzimierz		„	„	10 „ —
Członk. Tow. Wioślarsk. zamiast kwiatów na trum- nę śp. Kamińskiego		„	„	60 „ —
Członkowie Stow. Kupców Chrześcijańskich		Płock	„	30 „ —
D. złożone na ręce p. Gał- kowskiego		„	„	5 „ —
Dekański	radca Tow. Kr. Ziem.	Psary	„	25 „ —
Detrych Stanisław	właściciel drukarni	Płock	„	25 „ —
Domański Janek		„	„	10 „ —
Domagalski Jan	obywatel ziemski	Krzykosy	„	10 „ —
Donajska Kazimiera		Płock	„	20 „ —
Dramańska Filomena	obywatelka ziemska	„	„	5 „ —
Drobiówna Janina	urzęd. Wz. Kredytu	Płock	„	5 „ —
Duczyński Konstanty	radca Tow. Kr. Ziem.	Siecienie	„	25 „ —



Dudzińskich rodzina		Płock	rb.	25 k. —
Dylewski Jan		Warszawa	„	50 „ —
Dylewska Leokadja		Lublin	„	10 „ —
Dylewski Mieczysław	obywatal ziemski	Rogieniczki	„	25 „ —
Dziewanowski Kazimierz	„ „	Grodkowo	„	250 „ —
E. O.			„	5 „ —
Feinberg D-r		Płock	„	5 „ —
Fileborn Antoni	obywatel ziemski	Gawarzec	„	10 „ 31
Fryben Władysław	„ „		„	10 „ —
G. St.			„	10 „ —
Gajdecki Julian	urzęd. Wz. Kredytu	Płock	„	10 „ —
Gałkowski Ludwik	obywatel miejski	„	„	3 „ 66
Gąsecki Adolf	właściciel apteki	„	„	53 „ —
Gerlach Jan	obywatel ziemski	Chotkowo	„	25 „ —
Gierzyński Adolf	„ „	Zalesie	„	19 „ —
Gierzyński Lucjan	„ „	Sławki	„	25 „ —
Gierzyński I.		Podleck	„	20 „ —
Ginter Tadeusz	technik	Płock	„	1 „ —
Golde Ludwik	kupiec	Płock	„	5 „ —
Gołębiowski Jan D-r			„	15 „ —
Gorczyńscy	obywatelst. ziemscy	Ogorzelice	„	10 „ —
Gorzechowscy Ludwikow.	„ „	Karsy	„	18 „ —
Gorzechowscy Adamowst.	radca Tow. Kr. Ziem.	Dębsk	„	110 „ —
Gorzechowscy Michałowst.	obywatel. ziem.	Myśliborzyce	„	200 „ —
Gościcki Czesław	radca Tow. Kr. Ziem.	Piączyno	„	20 „ —
Gościcka Leontyna		Płock	„	25 „ —
Gościcka Julianowa		„	„	10 „ —
Gościcki Antoni	dyrektor Wz. Kred.	„	„	30 „ —
Gościcki Kazimierz	obywatel ziemski	Lelice	„	50 „ —
Gozdowo z kart			„	5 „ —
Górecki Stanisław		Warszawa	„	25 „ —
Górecki Kazimierz	„ „	Płock	„	101 „ —
Grabowski Władysław	„ „	Setropie	„	1020 „ —
Grabowski Adam	dyrekt. szkoły polsk.	Płock	„	11 „ —
Grabowski Czesław	obywatel ziemski	Kędzierzyn	„	25 „ —
Grabowski Antoni		Płock	„	50 „ —
Grabski Józef	rejent	Koło	„	25 „ —
Gros Leon	obywatel miejski	Płock	„	35 „ —
Grubertowie	naucz. szkoły polsk.	„	„	1 „ —
Gurbski Jan	urzędnik	Warszawa	„	5 „ —
Gurbski Stanisław	d-r medycyny	„	„	25 „ —



Gurbski Wacław i Marja	rejentowstwo	Sierpc	rb. 100 k. —
Gurbski Wincenty	urzęd. Tow. Kr. Ziem.	Płock	„ 10 „ —
Gutkowscy	obywatel. ziemscy	Kowalewo	„ 30 „ —
Halik Zbigniew	„ „	Tupadły	„ 25 „ —
Halikowie Miecz. i Michal.	„ „	Kostery	„ 12 „ 50
Henke Robert		Płock	„ 25 „ —
Hilchen Feliks	d-r filozofji	Starożreby	„ 25 „ —
Hofman Edward		Płock	„ 28 „ —
Holewiński Władysław	doktór	Rypin	„ 14 „ 50
Iłowieckich rodzina			„ 68 „ —
Jabłoński Konstanty	obywatel ziemski	Brwilno	„ 1 „ —
Jabłoński Lucjan	urzęd. Wz. Kredytu	Płock	„ 5 „ —
Jagodziński		„	„ 10 „ —
Janicki Leon		„	„ 3 „ —
Januszewscy	obywatel. miejscy	„	„ 5 „ —
Jaworowski Ignacy	obywatel ziemski	Trębki	„ 300 „ —
Jaskólski Bronisław	„ „	Głowina	„ 25 „ —
Jaźwiński Teofil	„ „	Ślepkowo	„ 100 „ —
Jeleniewscy	„ „	Kowalewko	„ 67 „ 50
Józefowscy		„	„ 15 „ —
K.		„	„ 1 „ 25
K. O.		„	„ 3 „ —
Kalinowscy Antoni i Stan.	doktorowstwo	Płońsk	„ 3 „ —
Kamińskich rodzina		„	„ 10 „ —
Kamińska Zofja		Płock	„ 10 „ —
Karsey Maksymil. i Stef.	obywatel. ziemscy	Mogielnica	„ 145 „ —
Karski Artur		Płock	„ 10 „ —
Kasperkiewicz Rajmund	obywatel ziemski	Świerczyn	„ 20 „ —
Kawecki Antoni	„ „	Ramutowo	„ 25 „ —
Kirkor Władysław		Płock	„ 5 „ —
Kleinfeld		„	„ 5 „ —
Klicki Bronisław, list zastawny na 500 rub. sprzedany za	„ „	Windyki	„ 449 „ 28
Klimkiewiczowa Józefa	obywatel. ziemska	Goślice	„ 100 „ —
Koło Ziemianek bielskich		„	„ 25 „ —
Konwicki		„	„ 10 „ —
Koperczyński Tadeusz	obywatel ziemski	Karwosieki	„ 300 „ —
Kosiński Adam	„ „	Nadółki	„ 20 „ —
Koskowski Stanisław	„ „	Lenie	„ 13 „ —
Koskowski Wincenty	„ „	Ruszkowo	„ 100 „ —



Kosmacińscy Jadwiga i Władysław	doktorowstwo	Płock	rb.	50 k. —
Kowalewski Maksymiljan	lekarz weterynarji	„	„	10 „ —
Kozielski Marek Zygmunt	pom. adw. przysięgl.	„	„	13 „ 50
Kozłowski Zygmunt	obywatel ziemski	Ciszewo	„	50 „ —
Kozłowski Kajetanowstwo	„ „	Kozłowo	„	18 „ —
Koźlakowski Mirosław	przedsiębior. budowl.	Płock	„	25 „ —
Krajewski Feliks	geometra	„	„	5 „ —
Krochmalnia „Cieślin“ (Cieśliński, Świętochowski i Okniński)			„	100 „ —
Kryński Grzegorz	obywatel ziemski	Dzierżanowo	„	20 „ —
Kuncman Robert	obywatel ziemski	Płock	„	80 „ —
Kunig Józef	doktór	„	„	50 „ —
Kunkel Ludwik		Warszawa	„	1000 „ —
Kwiatkowscy	obywatel. ziemscy	Biskupice	„	30 „ —
L. L.			„	10 „ —
L. Ch.			„	25 „ —
L. K.			„	— „ 20
Landkowski Stanisław	inżynier kult. roln.	Płock	„	200 „ —
Lasocki Józef	obywatel ziemski	Peplowo	„	50 „ —
Lasocki Tadeusz	„ „	Miszewo	„	100 „ —
Lenczewski Stanisław	adwokat	Płońsk	„	3 „ —
Lenkiewicz Bolesław			„	10 „ —
Leńnikowski Jan	adwokat	Płock	„	20 „ —
Lesnobrodzcy	doktorowstwo	Bielsk	„	25 „ —
Lewandowscy, Majde, Roskopiński, Smoniewski i uczeń Stefan			„	8 „ 50
Ligowski Jan	adwokat przysięgły	Płock	„	288 „ —
Lipiński	obywatel ziemski	Kowalki	„	25 „ —
Lubert B-cia	fabrykant	Warszawa	„	39 „ 7
Ludwig Bruno	urzęd. Stow. Roln.	Płock	„	25 „ —
Łempicki Józef	obywatel ziemski	Płonne	„	100 „ —
Łempicki Karol	„ „	Sękowo	„	70 „ —
Łempicki Władysław		Warszawa	„	5 „ —
Łukoski Ignacy		„	„	6 „ —
Łukoska Julja		Płock	„	110 „ —
Łuszczewska Leokadja		Zalesie	„	15 „ —
M.			„	3 „ —
Maciesza Aleksander	doktór	Płock	„	219 „ —



Macieszyna Marja	doktorowa	Płock	rb. 3080 k. 14
Machciński Jan	obywatel ziemski	Przeradz	„ 25 „ —
Machciński Józef	„ „	Leszczyno	„ 150 „ —
Majer	„ „	Podole	„ 35 „ —
Majewski Roman	rejent	Sochaczew	„ 25 „ —
Malinowscy		Drobin	„ 2 „ —
Małkiewiczowie		Płock	„ 1 „ 50
Mańkowski Józef	rejent	Lipno	„ 5 „ —
Mazowiecki Bronisław	doktór	Płock	„ 25 „ —
Mączewski	obywatel ziemski	Draganie	„ 25 „ —
Mądrzejowski Józef	dyrektor Wz. Kred.	Płock	„ 500 „ —
Michalski Antoni	inżynier	„	„ 4 „ —
Mieczkowski Stefan	obywatel ziemski	Chromakowo	„ 25 „ —
Mieczkowska Stanisława		„	„ 25 „ —
Miecznikowska Zofja	obywatelka ziemska	Kunki	„ 4 „ —
Mierzejewski		„	„ 10 „ —
Moczarski		„	„ 1 „ —
Modelska Jadwiga	obywatelka ziemska	Kluczewo	„ 200 „ —
Ks. Modzelewski Adolf	kanonik	Płock	„ 50 „ —
Nehring Leon	doktór	Warszawa	„ 25 „ —
Neumark Jakób	adwokat przysięgły	Płock	„ 500 „ —
Nieznański Jan	rejent	Łódź	„ 100 „ —
Nieniewski Paweł	obywatel ziemski	Kuchary	„ 100 „ —
Nowca Tadeusz	„ „	Kisielewo	„ 10 „ —
Nowca Władysław	rejent	Dobrzyń nad Wisłą	„ 25 „ —
Nowicki Stanisław		„	„ 2 „ —
Oberfeld Rudolf	adwokat przysięgły	Płock	„ 50 „ —
Olszewski		„	„ 1 „ —
Orzeszkowski Mieczysław	obywatel ziemski	Leszczyno	„ 100 „ —
Orzeszkowski Wincenty	„ „	„	„ 100 „ —
Ossowski Władysław	doktór	Lipno	„ 25 „ —
P. T.		„	„ 10 „ —
Paczowski		Szeromin	„ 20 „ —
Paderewski	obywatel ziemski	Galki	„ 5 „ —
Paprocka i S-ka		Płock	„ 10 „ —
Pauli Ferdynand	właściciel drukarni	„	„ 25 „ —
Piasecki	doktór	„	„ 10 „ —
Piechowski Kajetan	obywatel ziemski	Luberadz	„ 1000 „ —
Piętka K.		„	„ 5 „ —
Pilcicka Natalja		Płock	„ 25 „ —



Piwnicki Ignacy	obywatel ziemski	Sosnowo	rb.	25 k. —
Piwnicki Waldemar	prezes Dyrekcji Tow. Kredyt. Ziem.	Gilino	„	53 „ —
Plocerów rodzina			„	10 „ —
Pluciński Zygmunt		Płock	„	3 „ —
Płoski Jan	obywatel ziemski	Wielgie	„	50 „ —
Płoski Eugeniusz	rejent	Płock	„	50 „ —
Płoski Władysław	prezes Tow. Roln.	Nagórki	„	200 „ —
Podczaski Józef	obywatel ziemski	Kozieróg	„	25 „ —
Pomaski	inżynier	Rypin	„	15 „ —
Popielawska Marja	obywatelka miejska	Płock	„	25 „ —
Potrzobowski Karol	rejent	Włocławek	„	3 „ —
Pozostałość z balu			„	17 „ 40
Pozostałość z wieńca dla ś. p. Gustawa Kühna			„	16 „ —
Pracownicy Stow. Roln.		Płock	„	100 „ —
Pruski Karol	obywatel ziemski	Dyblin	„	25 „ —
Przybyszewski Bogumił	urzęd. Wz. Kredytu	Płock	„	30 „ —
Przybyszewski Czesław	nauczyciel szk. polsk.		„	25 „ —
Przybyszewska Karolina		Płock	„	1 „ —
Przyłuscy Bolesławowie	doktorowstwo	Rypin	„	25 „ —
R. Tadeusz i Bożenka			„	205 „ —
Radomyski Jan	właściciel apteki	Sierpc	„	25 „ —
Radoszewski Paweł	dyrek. Banku Przem.	Płock	„	25 „ —
Radzymiński Józef	inżynier kultury roln.	Płock	„	25 „ —
Rajkowskiego sukcesor.		Ciechanów	„	31 „ 25
Rejnhard Karol i Stanisł.	obywatel. ziemscy		„	31 „ 25
Robakiewicz Władysław	dyrektor Tow. Kred. Miejsk.	Płock	„	25 „ —
Rokicka	właścicielka apteki	Rypin	„	50 „ —
Rokicki Franciszek	geometra	Płock	„	16 „ —
Romocka Emilja	obywatelka ziemska	Księżte	„	500 „ —
Rościszewski Włodzimierz		Płock	„	50 „ —
Rościszewski Władysław	obywatel ziemski	Brudzeń	„	25 „ —
Różański Walenty	urzęd. Wz. Kred.	Płock	„	10 „ —
Różyccy	obywatel. ziemscy	Jastrząb	„	50 „ —
Rutkowscy	obywatel ziemski	Turowo	„	5 „ —
S. B. wygrany zakład			„	3 „ —
S. I.		Płock	„	10 „ —
S. M. P.			„	16 „ —
S. P. nierozegrany zakład			„	2 „ —



Sarna M. S. inżynier	właściciel fabryki	Płock	rb. 100 k. —
Segał		"	" 5 „ —
Sieklucki Tomasz	obywatel ziemski	Goleszyn	" 210 „ —
Siemiątkowski Józef	obywatel ziemski	Wompielsk	" 50 „ —
Śniechowski Stanisław	" "	Śniechy	" 50 „ —
Smoleński Władysław		Płock	" 8 „ 25
Smoniewski Władysław	kupiec	Płock	" 25 „ —
Stadnicki hr. Karol	obywatel ziemski	Starożreby	" 25 „ —
Staszewski Władysław	urzęd. Wz. Kredytu	Płock	" 1 „ —
Staszewski Kazimierz	geometra	"	" 16 „ —
Stępczyńska Władysława	właścicielka księgarni	"	" 2 „ —
Stokowscy Ludw. i Melanja	obywatel. miejscy	"	" 100 „ —
Stowarzyszenie Rolnicze		"	" 2000 „ —
Strzałowe z polowania w	Kowalewie	"	" 23 „ 50
"	" Krajkowie	"	" 26 „ —
"	" Krubicach	"	" 80 „ 50
"	" Kucicach	"	" 16 „ 70
"	" Majkach	"	" 3 „ —
"	" Radzanowie	"	" 20 „ —
"	" Ramutówku	"	" 17 „ 50
"	" Setropiu	"	" 50 „ —
Strzeszewski Kazimierz	radca Dyr. Główn. Tow. Kr. Ziem.	Arcelin	" 100 „ —
Sułowski Tadeusz	obywatel ziemski	Kobylniki	" 75 „ —
Sumiński	" "	Reczewo	" 5 „ —
Święcicki Jan	adwokat przysięgły	Płock	" 212 „ —
Święcicki Zygmunt	przemysłowiec	Warszawa	" 200 „ —
Święcicki Henryk	radca Dyr. Główn. Tow. Kr. Ziem.	Płock	" 15 „ —
Święcki Antoni	obywatel ziemski	Rzewin	" 25 „ —
Świętochowski Bogdan	" "	Obreńb	" 44 „ —
Szalański	właściciel cukierni	Płock	" 20 „ —
Szarewicz Henryk		"	" 50 „ —
Szczepański Józef	dyrektor szkoły	Włocławek	" 5 „ —
Szelązek Adolf	prałat	Płock	" 10 „ —
Szeligowski Jerzy	rejent	"	" 20 „ —
Szempliński Antoni	obywatel ziemski	Worowice	" 70 „ —
Szempliński Mikołaj	" "	Biała	" 100 „ —
Szmidt Albert		Płock	" 25 „ —
Szymanowska		"	" 5 „ —
Szymanowski		"	" 25 „ —



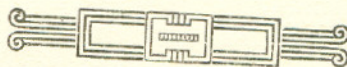
T. K.			rb.	3 k.	—
de Thun Ignacy	obywatel ziemski	Koziebrody	„	210	„ —
de Thun Wincenty	„ „	Drozdowo	„	25	„ —
Topoliński Józef	urzęd. Wz. Kredytu	Płock	„	5	„ —
Tow. Kredytowe m. Płocka			„	1000	„ —
Tow. Wzajemn. Kredytu		Płock	„	7100	„ 74
Tow. Drobnego Kredytu		Rypin	„	1000	„ —
Tow. Drobnego Kredytu		Wyszogród	„	30	„ —
Tow. Wzajemn. Kredytu		Ciechanów	„	50	„ —
Tow. Rolnicze		Płock	„	25	„ —
Trzeciak Zygmunt	sekretarz szk. polsk.	„	„	15	„ —
Tyc Antoni	rejent	„	„	16	„ —
Uczennica		„	„	—	„ 10
(Z. Godlewski, Z. Kozłowski, T. Nowca, I. Choromański, T. Świecki, H. Waśniewski)					
uczestnicy sądu polubownego w sprawie ziemian bodzanowskich					
			„	120	„ —
Uczniowie kl. V-ej szkoły polskiej			„	5	„ —
„ „ II-ej „ „			„	3	„ 20
Ujazdowscy	obywatel. ziemscy	Nagórki	„	30	„ —
Umiński Zygmunt	„ „	Dziembakowo	„	100	„ —
Urzednicy Dyrekcji Szczegól. Tow. Kr. Ziem.		Płock	„	80	„ —
W. N.			„	1	„ —
W. G. I. K. L. G. W. O. P. N.			„	23	„ 60
Wagner Ferdyn. i Alfred	kupcy	Płock	„	30	„ —
Wańkowski Karol	adwokat	Lipno	„	2	„ —
Waśniewski Adam	doktor	Sierpe	„	23	„ —
Waśniewski Henryk	obywatel ziemski	Giżyno	„	50	„ —
Waśniewski Tymoteusz	Prezes	Płock	„	10	„ —
Waśniewski Wincenty	Tow. Kred. Miejsk.		„		
Weyher Wiktor	obywatel ziemski	Wróblewo	„	20	„ —
Wernik z Bielska	„ „	Kossewo	„	50	„ —
Wernik z Jonczewa			„	3	„ —
Węglar			„	3	„ —
Węgliński Jan	inżynier	Płock	„	10	„ —
Węsierscy Stanisławowie	kupiec	„	„	50	„ —
Węsierski Bolesław		Borowiczki	„	25	„ —
Węsierski Jerzy	uczeń szkoły polskiej	Siecień	„	150	„ —
Wichrowski Cezary	student uniwersyt.	„	„	100	„ —
Wintowe z Psar	obywatel ziemski	Cybulin	„	25	„ —
			„	3	„ 45



Witkowski Jan		Płock	rb.	3 k.	—
Włoczewski Władysław	geometra	„	„	10 „	—
Włodkowski Bolesław	właściciel apteki	„	„	5 „	—
Wolibner Aleksander	obywatel ziemski	Piotrowo	„	5 „	—
Wolska Barbara		Płock	„	2 „	—
Wołowski Ludwik	obywatel ziemski	Blichowo	„	100 „	—
Wyborcy posła do IV dумы		„	„	70 „	30
Vincenti Jakób	właściciel cukierni	Płock	„	25 „	—
X. X.		„	„	25 „	—
X.		„	„	3 „	—
Z. B.		Płock	„	60 „	—
Z. U.		„	„	10 „	—
Z gry w stukułkę w Setropiu		„	„	5 „	—
Z kart w Machcinie		„	„	3 „	—
Z kart u Malinowskich		„	„	3 „	53
Z przedstawienia amator.		Płock	„	60 „	90
Z kinematogr. pp. Górnick.		Płock	„	226 „	30
Zakrzewski Marcei		Kosmaczewo	„	50 „	—
Zakrzewski Ksawery	obywatel ziemski	Maliszewo	„	25 „	—
Zaleski A.	gospodarz	Boryszewo	„	1 „	—
Zaleski Julian	doktór	Lipno	„	10 „	—
Zaleski Stanisław	adwokat przysięgły	Płock	„	25 „	—
Zaleski Aleksander	doktór	„	„	30 „	—
Zamiast kwiat. na grób	ś. p. Czesława Tyszki	„	„	69 „	—
„	ś. p. Plocera urzędnicy	„	„	29 „	25
„	Tow. Kr. Miejsk.	„	„	29 „	25
„	ś. p. Romanowskiego	Rypin	„	20 „	—
„	ś. p. Cecyl. Gościckiej	„	„	34 „	—
„	ś. p. Julji Maltze	„	„	39 „	—
„	ś. p. Wikt. Nehringa	„	„	14 „	30
„	ś. p. Ignacego Kędzierskiego	„	„	17 „	—
„	ś. p. Aleks. Donajskiego	„	„	75 „	—
„ napiwka		„	„	5 „	—
Zaniewscy	lekarz weterynarji	Łódź	„	5 „	—
Zarako-Zarakowski	obywatel ziemski	Pręczki	„	20 „	—
Zarząd Wzajemn. Kredytu		Płońsk	„	25 „	—
Zebrane na polowaniu w Karwosiekach		„	„	150 „	—
„Zgoda“ stow. spółdziel.		Płock	„	300 „	—
Zgliczyński Stefan	urzęd. Tow. Kr. Ziem.	„	„	10 „	—
Ziemianie drobińscy		„	„	50 „	—
Zmijewski Stanisław	obywatel ziemski	Kraśniewo	„	10 „	—



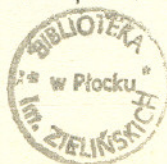
Znalezione przez A. Askanasa			
Żenczykowski Józef	doktór	Płock	rb. 3 k. —
Żochowski Wacław	urzęd. Tow. Kr. Ziem.	"	" 52 „ —
Żochowski Władysław	rejent	Rypin	" 5 „ —
Żółtowski Stanisław	obywatel miejski	Płock	" 25 „ —
Żórawska Halina	obywatelka ziemska	Bonisław	" 37 „ —
			" 115 „ —
Razem			rb. 38205 k. 29





Wykaz wymiarów, powierzchni i objętości poszczególnych sal  
i różnych ubikacji w gmachu Gimnazjum męskiego Towarzystwa  
„Szkoła Średnia“ w Płocku.

N a z w a	Długość w metrach	Szerokość w metrach	Wysokość w metrach	Powierzchnia podłogi w metrach <sup>2</sup>	Objętość w metrach <sup>3</sup>	Powierzchnia okien w świetle w metrach <sup>2</sup>
<b>Parter.</b>						
Korytarz	24,60	3,50	3,90	86,10	335,79	8,98
Gabinet dyrektora	6,30	3,90	4,00	24,57	98,28	2,67
Kancelarya	6,30	3,55	4,00	22,36	89,44	2,67
Klasa VI	7,70	6,30	4,00	48,51	194,04	8,02
„ VII	5,00	6,30	4,00	31,50	126,00	5,35
„ wstępna	7,60	6,30	4,00	47,88	191,52	8,02
„ II A	7,70	6,30	4,00	48,51	194,04	8,02
Korytarz boczny	8,30	2,25	3,90	18,26	71,21	1,65
Klasa VIII	4,80	5,70	4,00	27,36	109,44	2,95
Umywalnia uczniowska	3,40	2,25	3,80	7,65	29,07	1,66
Kłozety	5,70	3,30	4,00	18,81	75,24	1,47
Szatnia nauczycielska	4,10	2,70	4,00	11,07	44,28	1,42
Klatka schodowa	9,30	5,56	12,50	—	646,35	15,98
<b>I-sze piętro.</b>						
Korytarz wielki	24,60	3,50	3,80	86,10	327,18	8,98
„ boczny	8,30	2,25	3,80	18,67	64,94	1,67
„ boczny	8,30	2,25	3,80	18,67	64,94	1,67
Gabinet lekarza	8,50	3,36	4,00	28,36	113,44	3,59
Klasa II B	7,70	6,30	4,00	48,51	194,04	8,02
„ V A	7,70	6,30	4,00	48,51	194,04	8,02
„ I B	7,70	6,30	4,00	48,51	194,04	8,02
„ I A	7,70	6,30	4,00	48,51	194,04	8,02
„ III B	7,70	6,30	4,00	48,51	194,04	8,02
„ III A	7,70	6,30	4,00	48,51	194,04	8,02
„ IV B	7,70	5,70	4,00	43,89	175,56	8,02
„ V B	8,00	5,70	4,00	45,60	182,40	8,02
Umywalnia uczniowska	3,40	2,25	3,80	7,65	29,07	1,94
Kłozety	5,70	3,30	4,00	18,81	75,24	1,95
<b>II-gie piętro.</b>						
Sala nauczycielska	11,60	8,50	5,50	98,60	542,30	13,52
„ gimnastyczna	17,00	7,80	5,50	132,60	729,30	21,12
Klasa IV A	8,00	8,50	5,50	68,00	374,00	10,77
Pokój za salą gimn.	9,40	3,50	3,60	32,90	118,44	3,68
Gabinet fizyczny	5,00	3,50	5,50	17,50	96,25	1,89
„ przyrodniczy	3,20	3,50	5,50	11,20	61,60	1,89
<b>Suteryny.</b>						
Szatnie	17,00	8,30	2,60	141,10	366,86	6,44
Warsztaty stolarskie	7,40	6,20	2,60	45,88	119,28	2,76
Biblioteka	4,90	6,20	2,60	30,38	78,98	2,00
Izba skautów	5,50	3,30	2,60	18,15	47,19	0,50
Przedpokój	3,30	2,20	2,60	7,26	19,07	0,92



1115